

# Comité de pilotage

## Sites Natura 2000 du littoral girondin



1er avril  
2026

# Plan

## 1. Présentation des sites

## 2. Animation et vie des sites

Transversale

Dunes du littoral girondin

Pointe de Grave

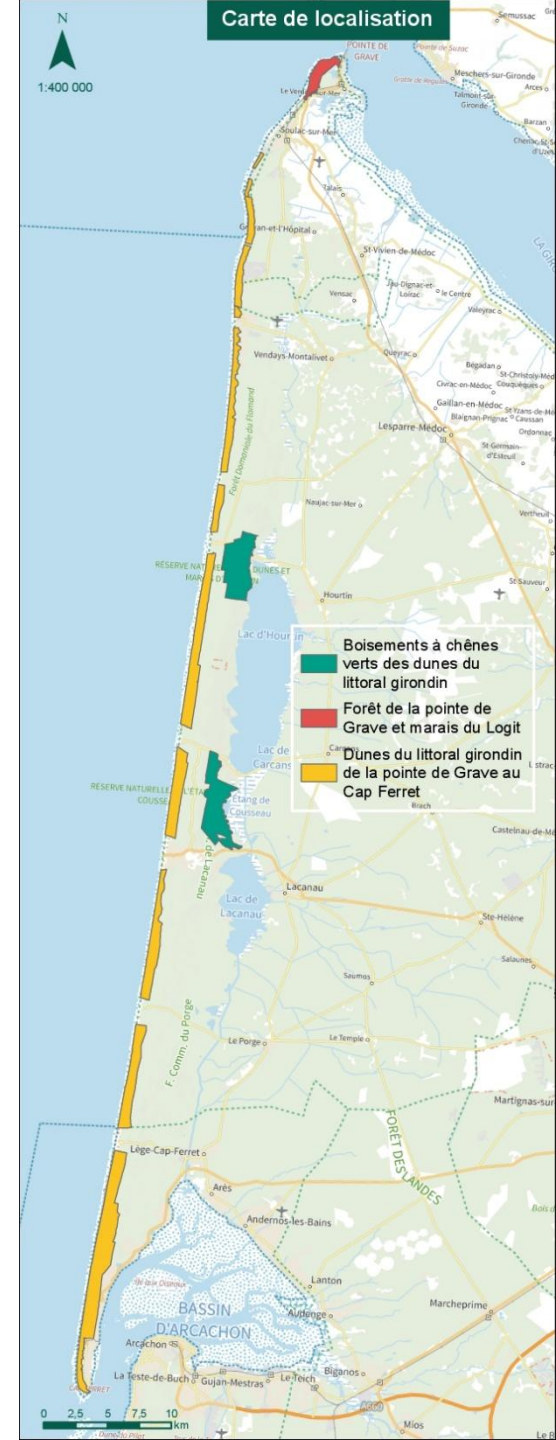
Boisements à chênes vert

## 3. Perspectives



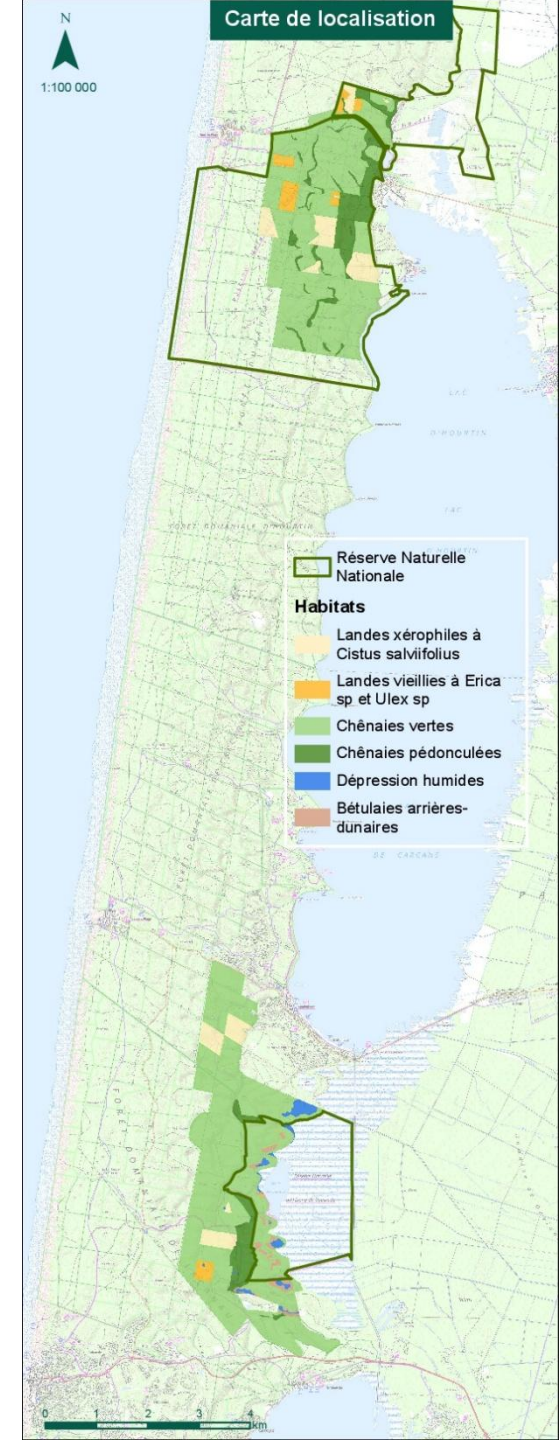
# 1. Présentation des sites

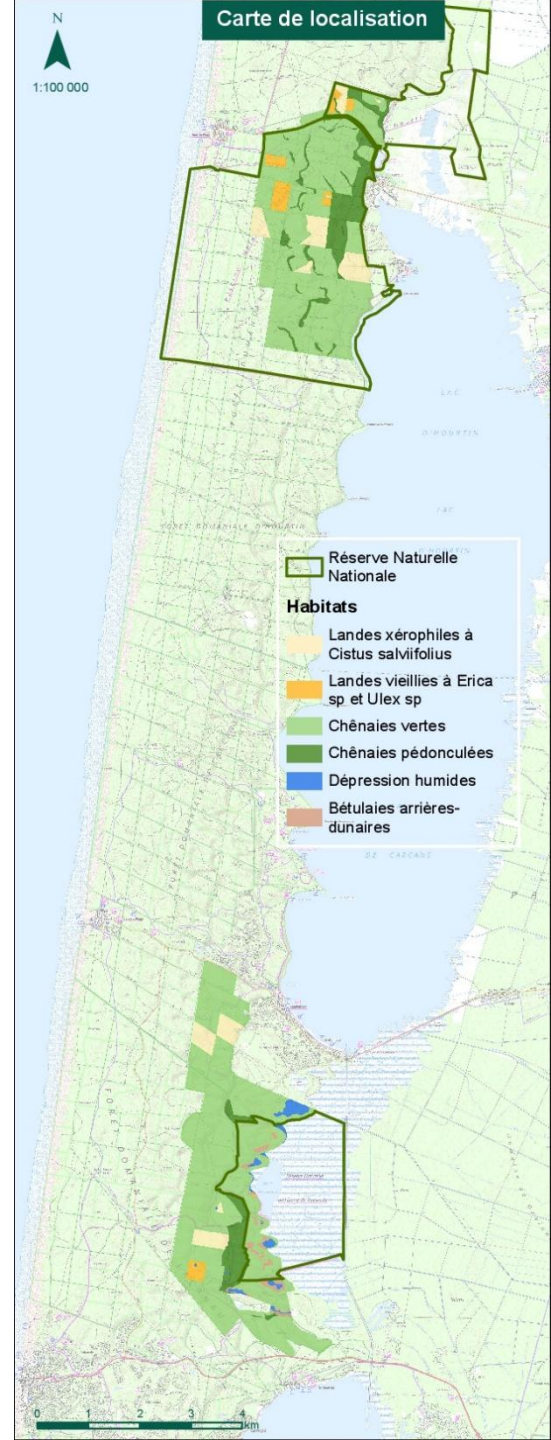
- 3 sites répartis sur le littoral et les dunes girondines
  - N2000 FR7200697 – ZSC - « **Boisements à chênes verts des dunes du littoral girondin** »  
→ **DOCOB validé par note de service le 19/09/2008**
  - N2000 FR7200703 – ZSC - « **Forêt de la Pointe de Grave** »  
→ **DOCOB approuvé le 19/09/2008**
  - N2000 FR7200678 – ZSC - « **Dunes du littoral Girondin de la Pointe de Grave au Cap Ferret** »  
→ **DOCOB validé par note de service le 19/09/2008**



# 1. Présentation des sites

- 3 sites répartis sur le littoral et les dunes de Gironde
  - N2000 FR7200697– ZSC - « **Boisements à chênes verts des dunes du littoral girondin** »
    - Correspondants terrains ONF :
      - Alexandre PELLE
      - Matthieu BOUSQUET
      - Audrey ALBET





# 1. Présentation des sites

❖ N2000 FR7200697– ZSC - « **Boisements à chênes verts des dunes du littoral girondin** »

→ 9 habitats d'intérêt communautaires recensés

→ Dont les habitats naturels prioritaires suivants:

- Les roselières à *Cladium mariscus*
- Landes humides atlantiques tempérées à *Erica teralix* et *Erica ciliaris*



Fauvette pitchou (A302)



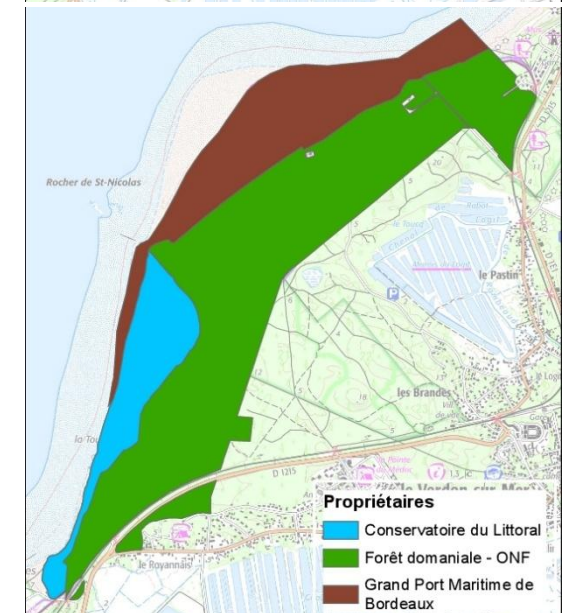
Cistude d'Europe (1220)

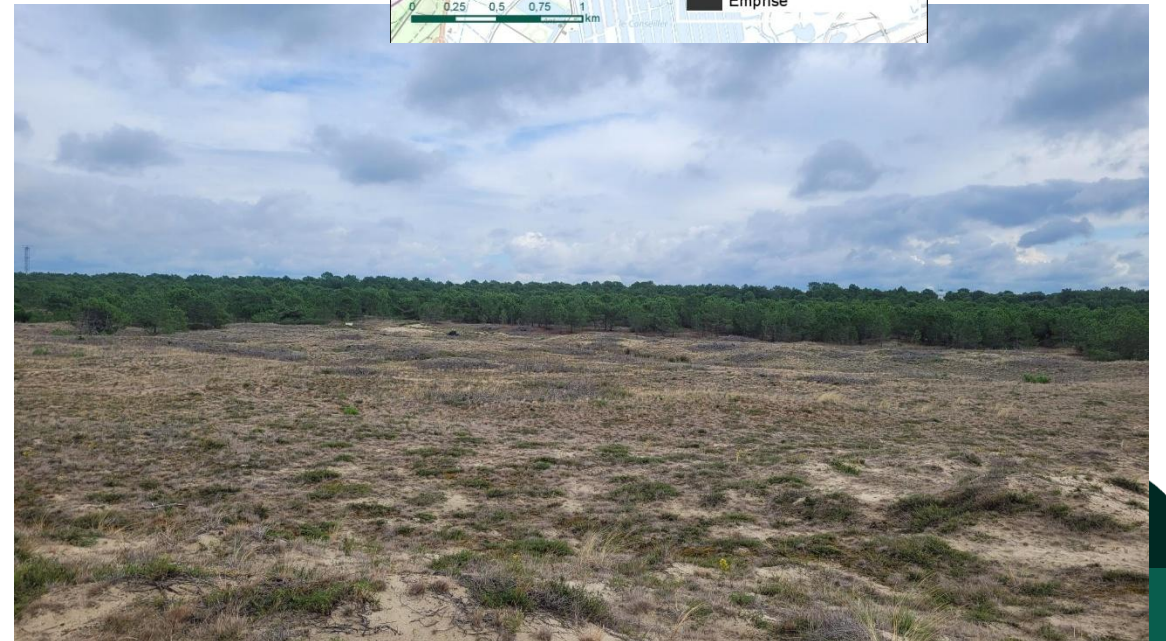
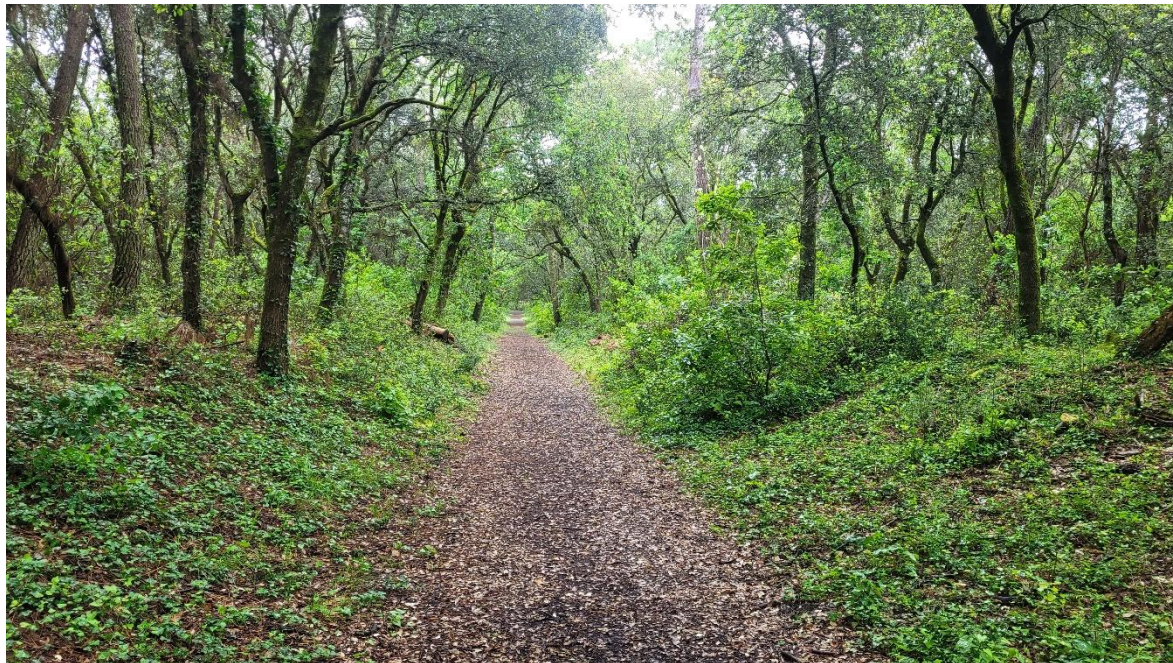
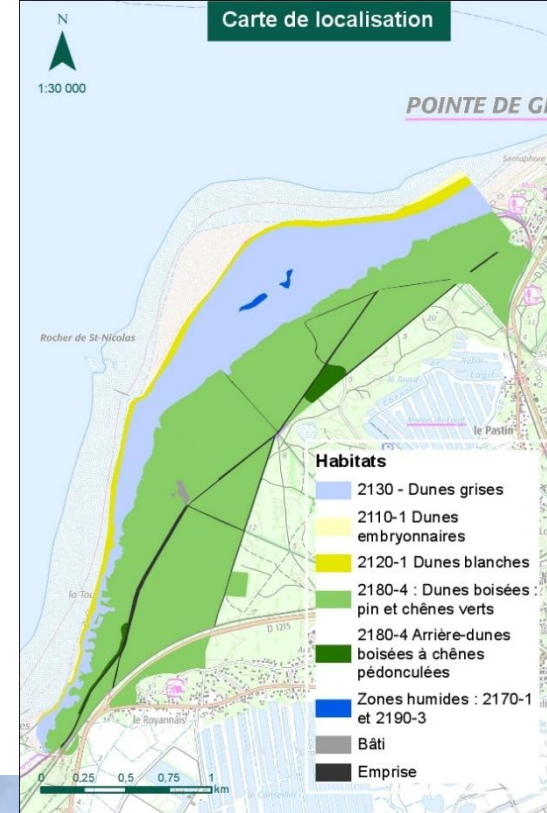


Grand Capricorne (1088)

# 1. Présentation des sites

- 3 sites répartis sur le littoral et les dunes de Gironde
  - N2000 FR7200703 – ZSC - « **Forêt de la Pointe de Grave** »
    - Correspondant terrain ONF :
      - Vincent RAYNAUD





# 1. Présentation des sites

- N2000 FR7200703– ZSC - « **Forêt de la Pointe de Grave** »

→ 10 habitats d'intérêt communautaires recensés

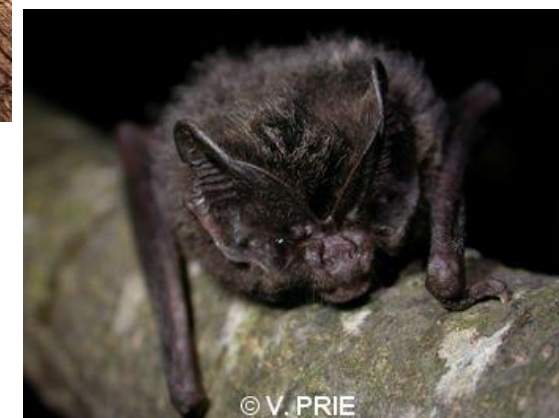
→ Dont les habitats naturels prioritaires suivants:

- Dunes grises des côtes atlantiques
- Pelouses rases annuelles arrière-dunaires

Lucane cerf-volant



Couleuvre verte et jaune



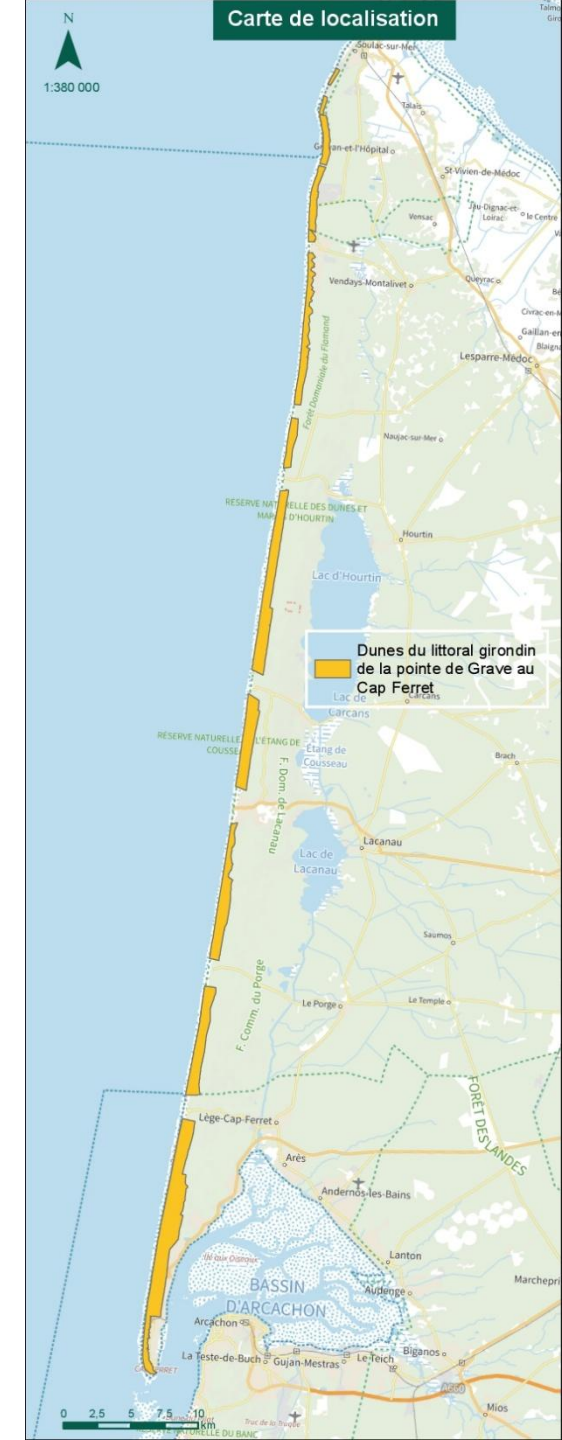
Barbastelle d'Europe



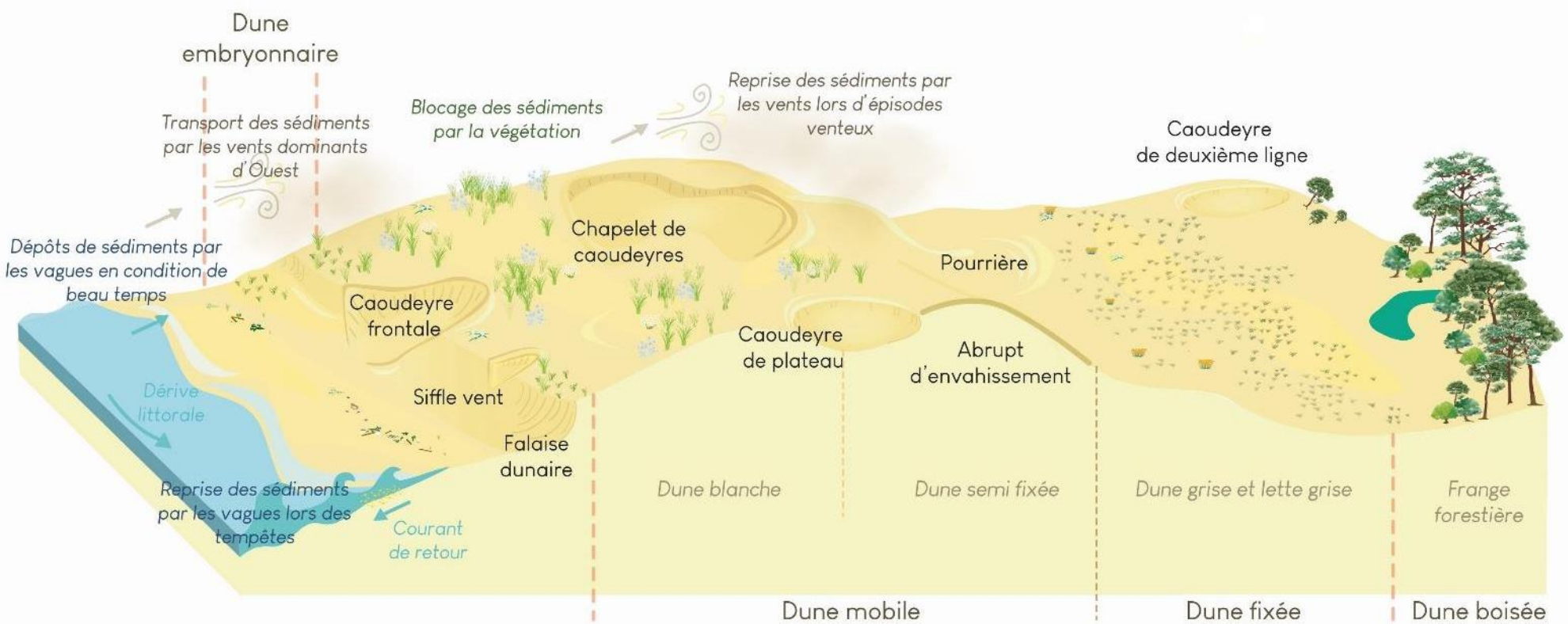
Triton marbré

# 1. Présentation des sites

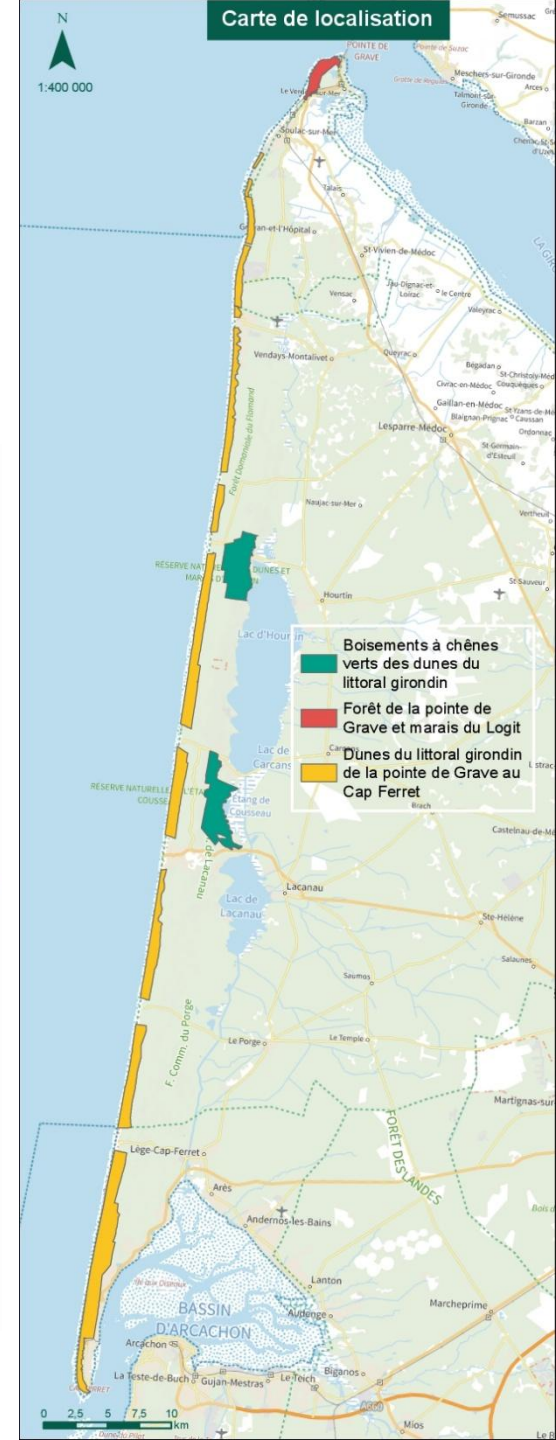
- 3 sites répartis sur le littoral et les dunes de Gironde
  - N2000 FR7200678 – ZSC - « **Dunes du littoral Girondin de la Pointe de Grave au Cap Ferret** »
    - Correspondants terrains ONF :
      - David ROBERT
      - Xavier FONTENEAU
      - Pierre ASSIE
      - Gwenaël DUVAL
      - Frédéric KAMINSKY
      - Benjamin SYREN
      - Bastien MICHELON
      - Pierre DUTAUT
      - Eric LENAIN
      - Aurélien BROSSARD



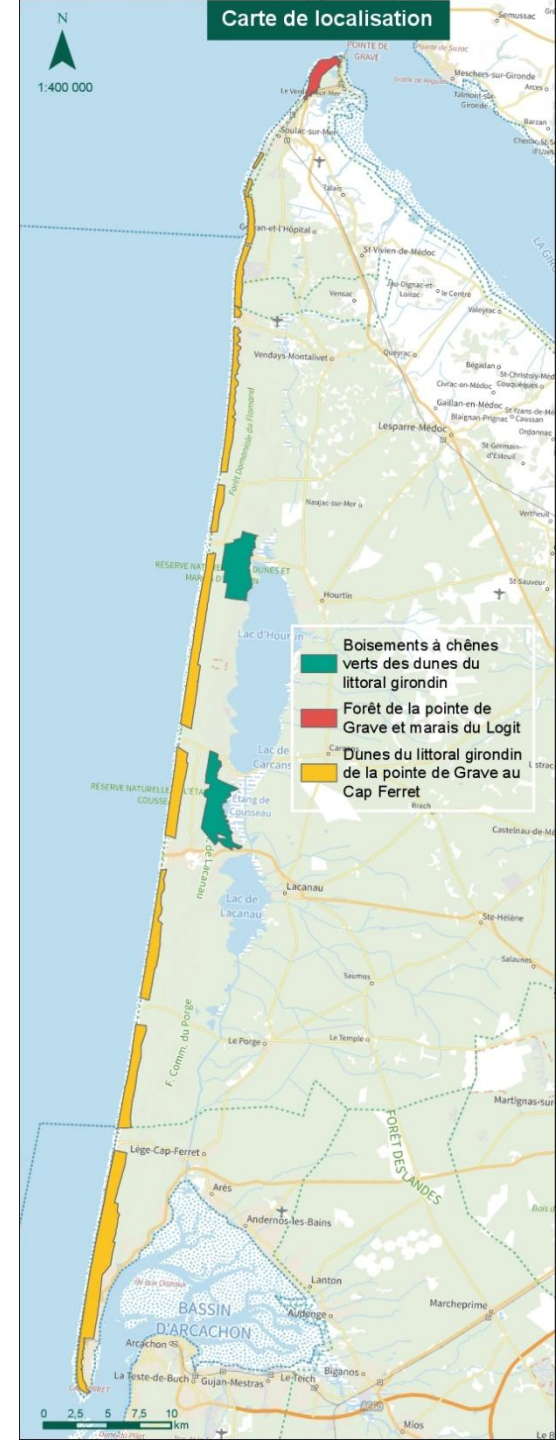
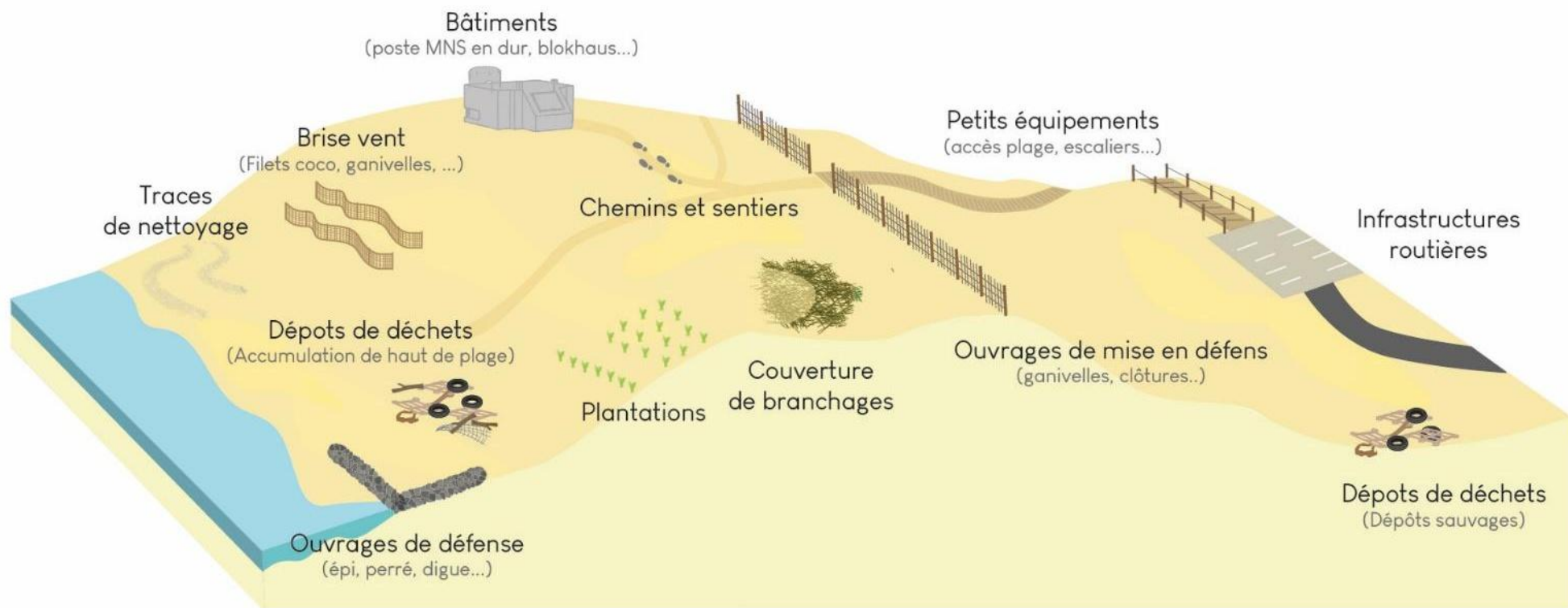
# 1. Présentation des sites



© ONF 2021 d'après P. Barrère 1989



# 1. Présentation des sites



Lège-Cap-Ferret, 2024



Hourtin, 2024

Lège-Cap-Ferret, 2023



Lacanau, 2022

# 1. Présentation des sites

❖ N2000 FR7200678 – ZSC - « **Dunes du littoral Girondin de la Pointe de Grave au Cap Ferret** »

→ 9 habitats d'intérêt communautaires recensés

→ Dont les habitats naturels prioritaires suivants:

- Dunes grises des côtes atlantiques
- Pelouses rases annuelles arrière-dunaires

Rumex pedestris



Pélobate cultripède



Gravelot à collier interrompu



Lézard ocellé (hors Directive, protection N et EU)



## 2. Animation et vie des sites – Contexte de l’animation

Marché d’animation 2020-2023 lancé par l’Etat – 85 194€ (TTC)

ONF Animateur **des trois sites**

TC1 – 28 398€ (TTC)

TC2 - 28 398€ (TTC)

TC3 - 28 398€ (TTC)

- **Sites terrestres : transfert des compétences à la Région**


La compétence de la mise en œuvre des directives européennes encadrant N2000 était assurée depuis 30 ans par l’Etat (DDTM).

**La loi 3DS du 21/02/2022 a confié le pilotage de la gestion des sites Natura 2000 terrestres aux Régions à compter du 1er janvier 2023 (soit 235 sites terrestres).**

La Région est chargée pour les sites **terrestres** :

- D’accompagner les animateurs dans la gestion des sites,
- D’instituer les comités de pilotage (Copil),
- D’adopter les documents d’objectifs (DOCOB),
- De financer le dispositif Natura 2000.

L’Etat conserve :

- La gestion des sites marins (12 sites) et **mixtes** (23 sites),
  - Les modifications de périmètre,
  - l’instruction des évaluations des incidences Natura2000,
  - Le rapportage de la politique Natura 2000 de la France auprès de la Commission européenne.
- 



## 2. Animation et vie des sites – Contexte de l’animation

- Sites terrestres : transfert des compétences à la Région

### Site mixte géré par la DDTM

FR7200678 - « Dunes du littoral Girondin de la Pointe de Grave au Cap Ferret »

### Sites terrestres gérés par la Région NA

FR7200697- « Boisements à chênes verts des dunes du littoral girondin »

FR7200703 - « Forêt de la Pointe de Grave »

#### ❖ Référents Région :

**Virginie LENOIR**

Conseillère régionale Nouvelle Aquitaine

**Célia GASPERINI**

Chargée de mission gestion des sites Natura 2000

Direction de l’Environnement – Région Nouvelle-Aquitaine

#### ❖ Référents Etat :

**Unité Nature**

Service Eau et Nature - DDTM 33





## 2. Animation et vie des sites – ONF – sites terrestres

Code de l'Environnement :

-Portage à renouveler tous les 3 ans.

-Article L.414-2 du Code de l'Environnement précise : "Les représentants des collectivités territoriales et de leurs groupements désignent parmi eux le président du comité de pilotage Natura 2000 ainsi que la collectivité territoriale ou le groupement chargé de l'élaboration du document d'objectifs et du suivi de sa mise en œuvre.«

→Une consultation des collectivités a été réalisée par mail du 22/02/2023 pour le site « Boisements à chênes verts des dunes du littoral girondin » ; puis par mail du 09/03/2023 pour le site « Forêt de la Pointe de Grave ».



## 2. Animation et vie des sites – ONF – sites terrestres

### Consultation des collectivités en 2023

Consultation lancée le 09/03/2023 pour FR7200703 et le 22/02/2023 pour FR7200697

Sans réponse

La Région devient par défaut la **structure porteuse** de l'animation

### Sites sans animation de juillet 2023 et avril 2025

*Premier marché (2023) infructueux*

### Marché d'animation 2025-2028 – (MAX 30 000€ HT)

Marché lancé fin 2024

Période d'animation débutant à la date de notification du BC1 et prenant fin au BC3 : vote du COPIL

TC1 (~10 000 €) - 2025-2026

TC2 (~10 000 €) - 2026-2027

TC3 (~10 000 €) - 2027-2028

→ Proposition : acter les dates de la période d'animation de trois ans, allant du 03/04/2025 au 02/04/2028.

## 2. Animation et vie des sites – DDTM – site mixte

La dernière période d'animation du site s'est achevée le 08/07/2023 (fin du marché public multi-sites passé par l'État avant transfert)

La part nationale de cette animation a été transférée à la Région au 1er janvier 2023, au même titre que l'ensemble de la contrepartie nationale du FEADER. À ce jour, aucune solution de financement n'a été trouvée pour assurer le financement de l'animation de ce site Natura 2000

Mission assurée précédemment par l'ONF → l'État devient par défaut la **structure porteuse** de l'animation  
Celle-ci est assurée par l'Unité Nature du Service Eau et Nature de la DDTM de la Gironde, pour l'élaboration et le suivi de la mise en œuvre du DOCOB



Proposition de reconsultation des collectivités membres du COPIL → Portage de l'animation et la présidence du COPIL (pour une durée de 3 ans) :  
*(article L.414-2 du Code de l'environnement)*



## 2. Animation et vie des sites

---

- **Dotation « biodiversité et aménités rurales »**

334 167 € ont été attribués par l'Etat aux 4 communes concernées par ces sites Natura 2000 en 2025 (=2024), répartis comme suit :

- Carcans : 100 000 €
- Hourtin : 100 000 €
- Lacanau : 100 000 €
- Verdon-sur-mer : 34 167 €

L'animatrice est à disposition de ces communes pour tout conseil leur permettant de valoriser cette dotation dans le cadre de projets en faveur de la biodiversité





## 2. Animation et vie des sites

### Contexte de reprise des COPIL

Dernier COPIL datant du 13/11/2018 :

- Latence d'animation entre 2018 et 2020 car changement d'animateur
- Contexte COVID 19
- Marché infructueux
- Non reprise de l'animation

⇒ Ce COPIL présentera les actions réalisées depuis novembre 2018

- **Les actions d'animation communes**
- **Les actions d'animation par site**
  - Les actions contractuelles
  - Les actions non contractuelles
  - Amélioration des connaissances, suivi scientifique
  - Assistance sur l'évaluation des incidences



## 2. Animation et vie des sites

- Conception, édition et diffusion de supports de communication - 2021

Plaquette Lézard Ocellé

Impression et distribution de plaquettes de présentation du Lézard Ocellé

Actualisation plaquette des sites girondins

Présent sur la côte Aquitaine, la répartition exacte de ce grand lézard est encore mal connue.

C'est une espèce menacée (liste rouge en Aquitaine) et protégée au niveau français et européen par la Loi.

La destruction, sa chasse ou son piégeage constituent un délit et son habitat est protégé.



### Carte d'identité

<p><b>Timon lepidus</b></p> <p><b>Taille</b> : peut atteindre 75 cm (longueur de la tête à la queue)</p> <p><b>Espérance de vie</b> : 5 à 6 ans en moyenne (maximum 11 ans en milieu naturel).</p> <p><b>Caractéristiques</b> : robe verte parsemée de taches bleues (ocelles) sur la partie supérieure du corps, notamment les flancs. Sa gorge a une couleur verdâtre ou jaunâtre.</p> <p><b>Habitats sur le littoral</b> : dune grise et lisière forestière ; terriers à lapin ; branchages, touffes de végétation dense, grosses pierres, souches renversées, bunkers et pistes bétonnées dégradées.</p>	<p><b>Période d'activité</b> : de mars à novembre suivant les températures. Entre novembre et février, il hiberne à l'abri du froid.</p> <p><b>Caractéristique particulière</b> : animal dépendant de la chaleur extérieure (ectotherme), le Lézard ocellé s'expose au soleil ou se met à l'abri pour effectuer sa thermo-régulation. Opportuniste, il profite des gîtes à sa disposition. Il ne creuse pas son terrier.</p>
--	--

Confusion possible : avec le Lézard à deux raies (Lézard vert) dont la gorge peut être de couleur bleue chez le mâle. Face dorsale verte avec taches noires.



### Comment le protéger ?

- Ne marchez pas sur la dune, c'est un milieu fragile et un habitat privilégié du Lézard ocellé et d'une multitude d'espèces.
- Lors des promenades, tenez impérativement vos chiens en laisse.
- Si vous suspectez sa présence, ne vous approchez pas pour ne pas le déranger et ne soulevez pas l'abri dans lequel il se serait réfugié.

### Plus d'informations

Vous pouvez consulter le Plan national d'actions en faveur du Lézard ocellé (2020-2029) disponible en téléchargement sur le site de la Société Herpétologique de France (<http://ashf.org>).

N'hésitez pas à transmettre vos observations ou vos questions à :

**Office National des forêts**  
[ag.landes-nord-aquitaine@onf.fr](mailto:ag.landes-nord-aquitaine@onf.fr)

**Cistude Nature :**  
[information@cistude.org](mailto:information@cistude.org)

**Natura 2000**

Le réseau Natura 2000 est un ensemble de sites naturels européens, terrestres et marins, identifiés pour la rareté ou la fragilité des écosystèmes, des espèces sauvages, animales ou végétales, et de leurs habitats. De nombreuses dunes littorales d'Aquitaine en font partie.

La conservation de l'habitat «Dunes grises des côtes atlantiques» (2130-2), privilégié par le Lézard ocellé, est un des objectifs prioritaires dans la gestion de ces sites Natura 2000.

L'ONF participe à des actions de sensibilisation et de préservation du Lézard ocellé. Il peut s'agir d'actions directes comme la création de gîtes ou indirecte par la préservation des habitats dunaires.

*Le Lézard ocellé*

APPRENDRE À LE CONNAÎTRE ET L'IDENTIFIER SUR LE LITTORAL AQUITAIN

*Connaître, c'est protéger*

Office National des Forêts

NATURA 2000

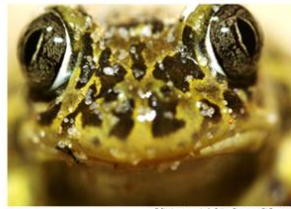
CISTUDE NATURE



Le réseau Natura 2000 est un ensemble de sites naturels européens, terrestres et marins, identifiés pour la rareté ou la fragilité des espèces sauvages, animales ou végétales, et de leurs habitats.



Natura 2000 concilie préservation de la nature et préoccupations socio-économiques.



Piprotele cultripes. Source : B. Davou



Entomofaune des laines de mer. Source : P. Tourneur

Vous aussi vous êtes acteur de ce site. Ayez la "NATUR Attitude".



## Natura 2000 Dunes Gironnines



### 3 sites Natura 2000 sur la côte gironnines:

- Dunes du littoral gironnin de la Pointe de Grave au Cap Ferret : 6 015 ha
- Boisements à chênes verts des dunes du littoral gironnin : 1 633 ha
- Forêt de la pointe de Grave : 164,10 ha

### Objectifs généraux de conservation :

- Maintenir et optimiser l'état de conservation des habitats
- Maintenir voire améliorer le statut des espèces
- Maintenir des potentialités d'accueil du public en adéquation avec les exigences écologiques
- Approfondir les connaissances et réaliser des suivis
- Mettre en œuvre le document d'objectifs et communiquer autour de Natura 2000

### Les enjeux de biodiversité :

Plus de 200 espèces végétales, parmi lesquelles :

- ✓ 9 protégées au plan régional
- ✓ 5 protégées au plan national
- ✓ 1 protégée au plan européen



Oeillet des dunes

Ainsi que 16 espèces animales à fort enjeu patrimonial :



Lézard ocellé

Et 10 Habitats naturels d'intérêt européen :



Dune grise

Dune blanche

### 9 Contrats Natura 2000 achevés à ce jour :

- ✓ Restauration des mares
- ✓ Nettoyage des banquettes dunaires
- ✓ Lutte contre l'érosion éolienne
- ✓ Canalisation du public secteur du Verdon
- ✓ Canalisation du public secteur de Lége/ Lacanau
- ✓ Mise en place d'îlots de sénescence
- ✓ Restauration de Barins

### De nouveaux projets en cours :

- ✓ Lutte contre les espèces invasives...
- ✓ Signature de Charte...

### Evaluation des incidences :

L'évaluation des incidences a pour but de vérifier la compatibilité d'une activité avec les objectifs de conservation du ou des sites Natura 2000.

Un exemple de manifestation sportive qui intègre Natura 2000 dans son projet :

[http://www.lafouleedesbaines.com/lafouleedesbaines/foule\\_baines\\_dunes.html](http://www.lafouleedesbaines.com/lafouleedesbaines/foule_baines_dunes.html)

Plus d'infos ici : <http://www.aquitaine.developpement-durable.gouv.fr/evaluation-des-incidences-r522.html>

### Nous contacter

Office National des Forêts  
9 Avenue Raymond Manaud  
33524 BRUGES Cedex  
0557816755  
[psul.tourneur@onf.fr](mailto:psul.tourneur@onf.fr)

<http://dune-littorale-aquitaine.n2000.fr/>



### Les projets réalisés grâce à Natura 2000 et les financements DDTM 33 et FEADER

- Création et restauration de mares
- Nettoyage des banquettes dunaires
- Opérations de canalisation du public
- Restauration de dune grise grâce à la limitation de la colonisation du pin maritime



<http://dune-littorale-aquitaine.n2000.fr>



Reculer les espèces protégées à l'échelle nationale

### Contact

L'Office National des Forêts anime les sites Natura 2000 des dunes gironnines.

Pour toute question, n'hésitez pas à venir vers nous :

Office National des Forêts  
9 Avenue Raymond Manaud  
33524 BRUGES Cedex  
[laura.decrock@onf.fr](mailto:laura.decrock@onf.fr)

Ne pas jeter sur la voie publique

### Les objectifs de l'animation Natura 2000



Sortie animateurs Natura 2000. Source : J. Fourc-Pouvet

### 3 Sites Natura 2000 sur les côtes gironnines

**Dunes du littoral gironnin de la Pointe de Grave au Cap Ferret** (environ 6 000 ha situés sur les communes de : Le Verdon-sur-Mer, Souillac-sur-Mer, Grayan-et-l'Hôpital, Vensac, Vendays-Montalivet, Naujac-sur-Mer, Hourtin, Carcans, Lacanau, Le Porge et Lége-Cap-Ferret)

**Boisements à chênes verts des dunes du littoral gironnin** (environ 1 600 ha présents sur les communes de Carcans, Hourtin et Lacanau)

**Forêt de la pointe de Grave** (environ 160 ha sur la commune du Verdon-sur-Mer)



## Natura 2000 DUNES GIRONNINES



Créer photos ONF - Conception et réalisation ONF

### Les enjeux de biodiversité

Plus de 200 espèces végétales, parmi lesquelles 9 sont protégées au plan régional, 5 au plan national et 1 au plan européen



16 espèces animales à fort enjeu patrimonial

10 habitats naturels d'intérêt européen



Dune blanche



## 2. Animation et vie des sites

### • Actualisation du site internet

VISUEL

- Mise à jour du visuel en 2021 (modernisation graphique) ...
- ...disparu (refonte pépinière). Réactualisé en 2026.

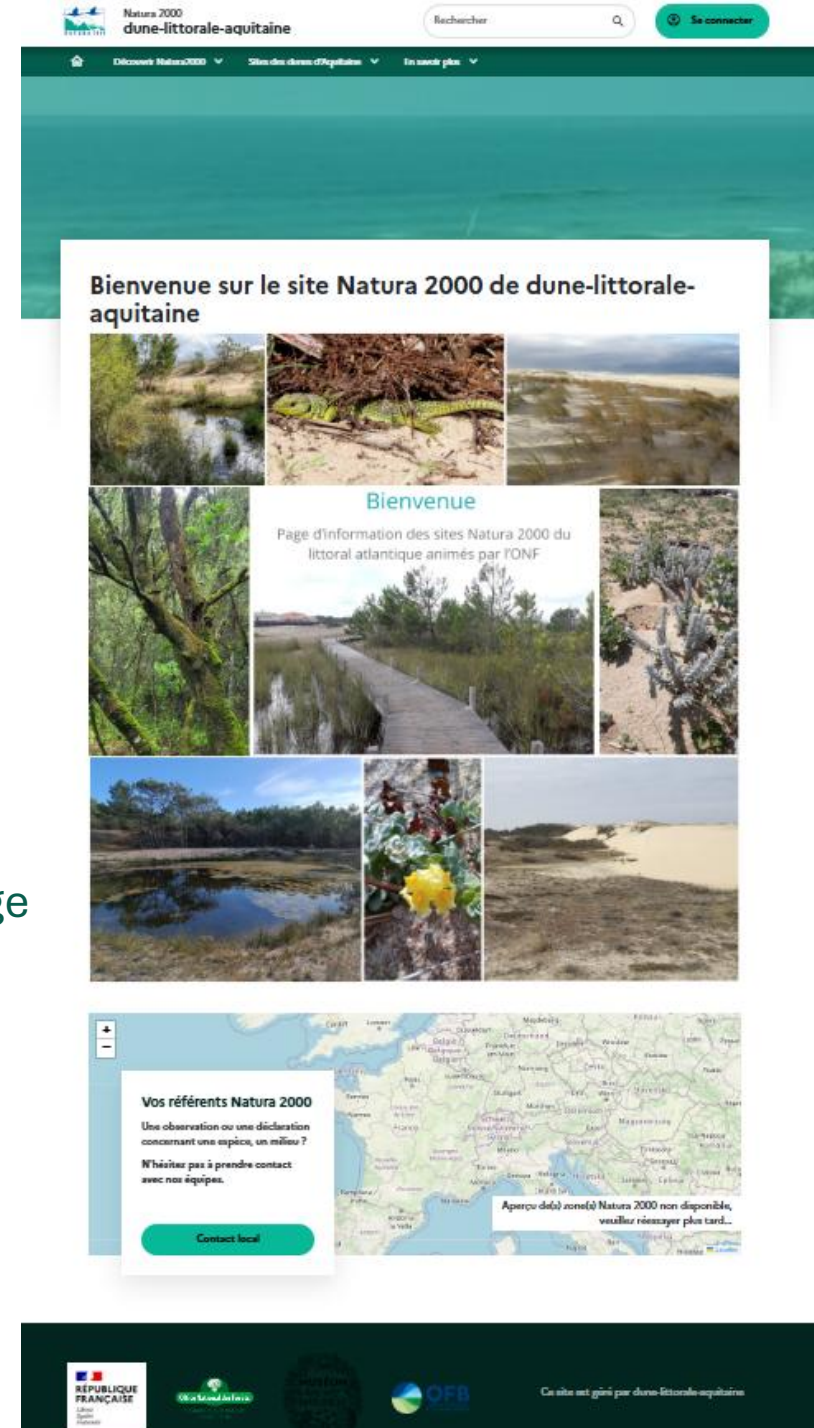
CONTENU

- Mise à jour du contenu en 2020
- Ajout d'une rubrique sur les Comités de pilotage et les bilans annuels
- En cours : rubrique informative sur les mares rétro dunaires et forestières

CONTACTS

- Mise à jour du lien vers le formulaire de contact et indications pour les EIN

<https://dune-littorale-aquitaine.n2000.fr/>



## 2. Animation et vie des sites

- Actualisation du site internet

### Les comités de pilotage et bilans annuels

#### Sites N2000 Girondins

2026

A venir...

2023

 Bilan-N2-08072022-07072023.pdf 

2022

 Bilan-N1-01112021-07072022.pdf 

2021

 01112021-07072022.pdf 

 obre-2020-mars-2021.pdf 

 072020-30092020.pdf 

 ion\_COPIIL\_2018.pdf 

 2018.pdf 

#### Sites N2000 Landais

2025


 Bilan 2024-2025.pdf 

 Presentation\_COPIIL\_2025.pdf 

 CR COPIIL N2000\_2025.pdf 

2024

 Bilan triennal 2021-2024.pdf 

 Bilan 2023-2024.pdf 

 Presentation\_COPIIL\_2024.pdf 

 CR Copil N2000 2024 .pdf 

2023

 Bilan 2022-2023.pdf 

2022

 Bilan 2021-2022.pdf 

 Presentation Copil 2022.pdf 

 CR Réunion COPIIL 2022.pdf 

2021

 Bilan avril 2020à mars 2021.pdf 

 Presentation COPIIL 2021.pdf 

2019

 Bilan 2019.pdf 

### Nous contacter

#### Sujets divers :

N'hésitez pas à nous solliciter grâce au [formulaire de contact](#) pour plus de renseignements. Nous vous répondrons dans les meilleurs délais !

#### Evaluation des incidences Natura 2000 :

Pour toute demande d'aide à l'évaluation des incidences Natura 2000, vous trouverez le formulaire simplifié concernant les sites de Gironde et le formulaire simplifié pour les sites des Landes ci-dessous :

 Formulaire\_EIN\_simplifié\_33 

 Formulaire\_EIN\_simplifié\_40 

Vous pouvez envoyer ces formulaires remplis :

- Concernant les 4 sites du littoral landais, à l'animatrice M. Chiaradia à l'adresse suivante : [mathilde.chiaradia@onf.fr](mailto:mathilde.chiaradia@onf.fr)
- Concernant les sites des Boisements chênes verts et de la Pointe de Grave, à l'animatrice C. Tricot à l'adresse suivante : [camille.tricot@onf.fr](mailto:camille.tricot@onf.fr)
- Enfin, pour le site des Dunes du littoral girondin, veuillez-vous adresser à la DDTM : [ddtm-cellule-territoires-et-biodiversite@gironde.gouv.fr](mailto:ddtm-cellule-territoires-et-biodiversite@gironde.gouv.fr)

## 2. Animation et vie des sites

### • Les actions contractuelles (présente animation)

- **2024** : Pas d'appel à projet Contrats
- **2025** : Pas de dépôt de contrat
- **2026** : Préparation d'une réponse à AAP sur la création de mares dans le site Boisements à chênes verts. Site finalement non propice. Pas de dépôt



Repérage milieu humide  
Pointe de Grave, perspective  
**2027**



## 2. Animation et vie des sites



**« Dunes du littoral Girondin de la Pointe de Grave au Cap Ferret »**



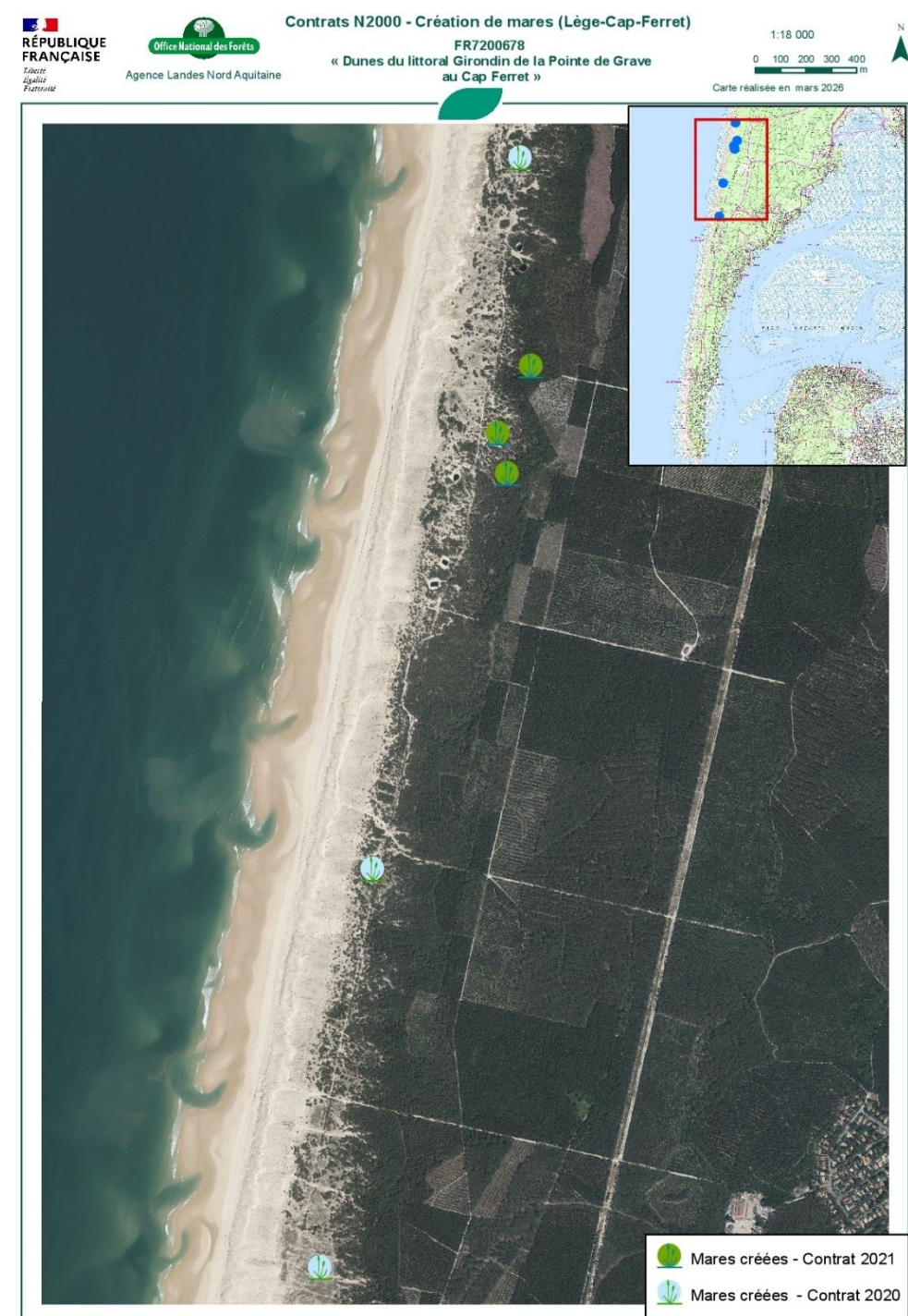
## 2. Animation et vie des sites

### • Les actions contractuelles

Actions D4 du Docob – Objectifs 1 et 2

- ❖ Hiver **2020** – Création de 3 mares en dune grise à Lège-Cap-Ferret avec création de gîte à Lézard ocellé
- ❖ Automne/Hiver **2021** - Création de 3 mares en dune grise à Lège-Cap-Ferret

- Dunes grises des côtes atlantiques 2130-2
- Lézard ocellé
- Bas marais dunaires 2190-3
- Roselières et cariçaies dunaires (2190-5).
- Pélobate cultripède (*Pelobates cultripipes*)
- Crapaud commun (*Bufo bufo*)





## Contrat 2021



## Contrat 2020

Mare du Renardats

Mare du Crohot Noir

Mare du Truc Vert

Avant Travaux



Après travaux



## 2. Animation et vie des sites

### → Appel à projet « Études et suivis scientifiques Natura 2000 » et suite

- **2022:** Inventaire des mares rétro-littoral de Gironde et des Landes (méthodologie, atlas cartographique)

[Toutes les Actualités | dune-littorale-aquitaine \(n2000.fr\)](https://www.n2000.fr)

- **2023 :** Réponse à appel à projet pour un inventaire amphibiens des mares de Gironde. Non retenu

### Suites....

- **2024/2025 :** Mise à jour de la base et utilisation (stage et SNPN)  
*(Définition d'un indice de restauration des mares déjà inventoriées, identification de nouvelles zones favorables..)*

**SNPN :** Restauration de trois mares (Hourtin et Le Porge) : comblement et/ou envahissement roseaux ou saules. Création de trois mares (Carcans et Le Porge)

**Mare n° 18**  
**HOURTIN**  
Forêt domaniale d'Hourtin

**Informations générales**

- Forme
- 12 x 7 m
- Présence de l'eau permanente
- Accessibilité < 50 m

**Description physique de la mare**

- Fond visible ❌
- Turbidité : opaque
- Surface en eau : < 100 m<sup>2</sup>
- Pente douce à l'Ouest
- Pente abrupte au Sud, pentes homogènes

**Environnement**

- Boisé
- Ombrage
- Herbacés ❌
- Plante flottante ✓
- Plante immergée ✓
- Matière organique ❌
- Couverture en eau libre : de 1 à 25%

**Faune/Flore**

- Habitat : bois mort
- Ligneux arbustifs : pin maritime
- Présence d'animaux : insectes aquatiques, amphibiens
- Végétaux d'intérêts : lentilles

**Menaces :**

- Trace de gibier
- Comblement

**Analyse**

La mare est fortement isolée de tout réseau de mare.

Distance au trait de côte : 425m  
Distance à la mare la plus proche : 4430m  
Risque d'ensablement par le pied de dune : 330m  
Risque de colonisation par les pins maritimes : concerné – déjà touché



FD de Carcans, 2024

## 2. Animation et vie des sites

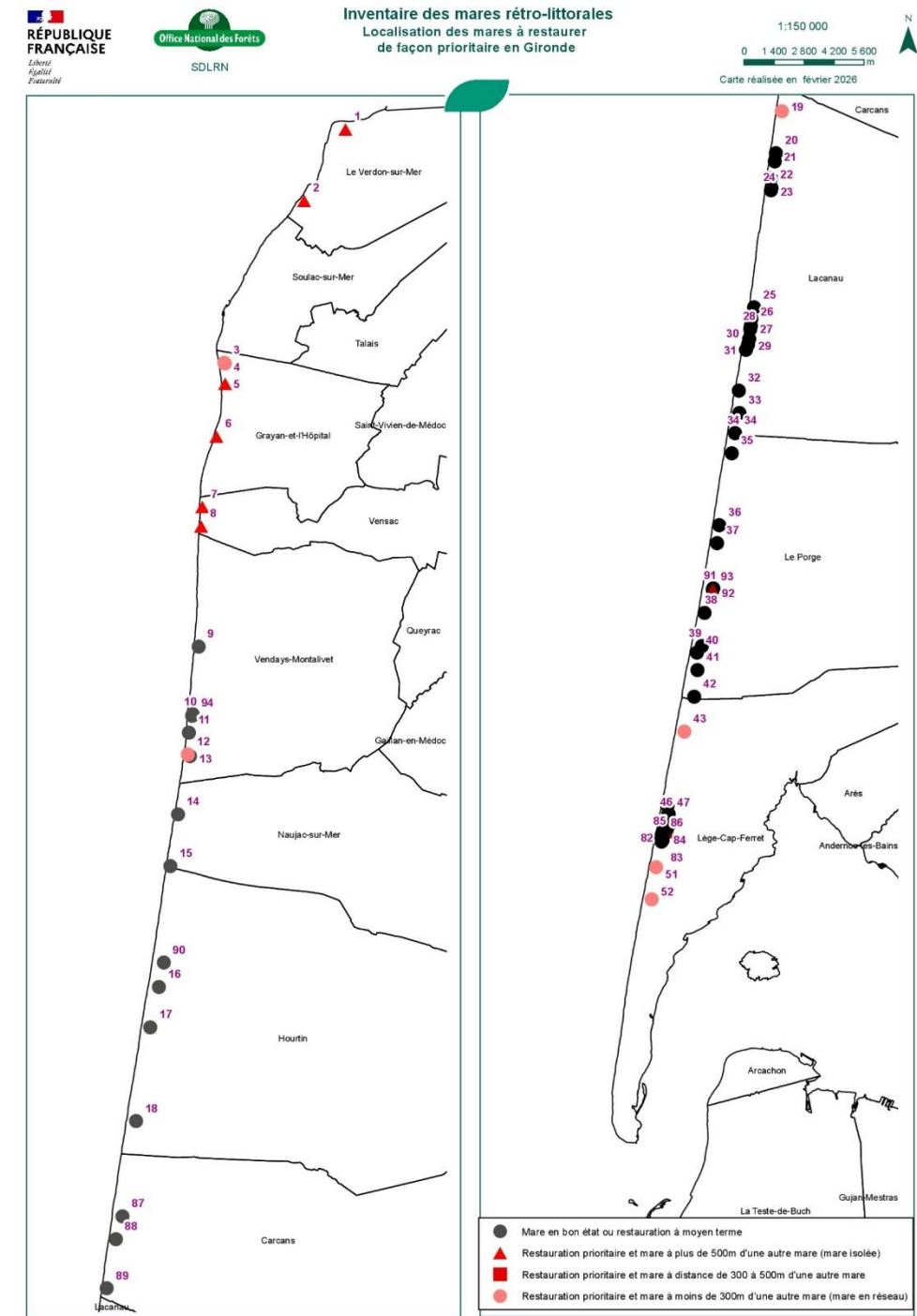
- **Les actions non contractuelles**

- **Mécénat Restauration et création de mares rétro-littorales en Gironde et dans les Landes : 2026-2028**

Analyse d'après l'inventaire issu de l'AAP 2022 et vérifications terrain.

2026-2027-2028 : Mécénats  
(dont MAIF) + Agence de l'eau

⇒ Renforcer le réseau de mare : quantitativement (création), qualitativement (restauration) et amélioration des connaissances (suivis naturalistes).





## 2. Animation et vie des sites

- **Echanges avec d'autres animateurs Natura 2000**



### APPEL A MANIFESTATION D'INTERET

Mise en place de jumelages expérimentaux entre structures gestionnaires d'aires protégées au sein de l'Union européenne

### Echanges avec des gestionnaires européens de milieux dunaires

- INDUROT - Institute of Natural Resources and Land Planning (University of Oviedo) : préconisations et études auprès de techniciens gestionnaires de sites dunaires sur la côte espagnole
- WATERNET : gestion de plusieurs sites Natura 2000 aux Pays-Bas (4000 ha) dont des sites de milieux dunaires



## 2. Animation et vie des sites -

### • Echanges avec d'autres animateurs Natura 2000

→ Échange d'informations et de connaissances sur la conservation des dunes et la sensibilisation du public, notamment :

- La gestion de la migration et de la dynamique des dunes (2120)
- La préservation des dunes grises (2130) et leur colonisation par des plantes ligneuses (telles que les pins et les espèces exotiques envahissantes).
- La gestion des forêts dunaires (2180)
- La préservation et la restauration des zones humides côtières (2190)

**Actions communes – 2026 / 2027**

Projet citoyen  
d'arrachage  
d'invasives

Webinaires et  
réunions

Communication

Visites terrain



## 2. Animation et vie des sites

### • Les actions non contractuelles

TRAVAUX

PROGRAMME RÉGION  
2020-2024  
200 000€/ volet

→ 4 volets sur 4 années consécutives

Gestion éolienne et lutte contre le  
changement climatique



Mise en défens



Communication

Biodiversité

- Création de mares
- Arrachage manuel d'invasives
- Restauration de dune grise
- Opérations de nettoyage manuel
- Actions en faveur du lézard ocellé



Restauration de dune grise,  
Lacanau, 2022



Accompagnement  
des collectivités

Exemple : Soulac-sur-Mer pour réduire  
la dynamique éolienne du site

Suivi scientifique

Suivi de végétation suite à des actions  
de restauration de dune grise

## 2. Animation et vie des sites -

- **Les actions non contractuelles**

TRAVAUX

MIG DUNES

Entre 200 000 et 350 000€/an en Gironde

Maintenir le cordon dunaire domanial dans un état de conservation satisfaisant vis-à-vis de l'érosion éolienne

- Les brise-vents et clôtures
- Les couvertures de branchages
- Les plantations
- Le remodelage ponctuel
- La maîtrise de la fréquentation (lutte indirecte)

Dans et à proximité des sites N2000  
Entre 2019 et 2024 :

- 404 travaux linéaires (clôtures, brises vents) soit environ 75 460ml
  - 240 travaux surfaciques (couvertures, plantations, écrêtages, nettoyages,) soit environ 228 ha



Couverture de genêt et plantation d'Oyat à Carcans Plage

## 2. Animation et vie des sites

- Amélioration des connaissances et suivis

Suivis organisés dans le cadre de l'OCNA

- Entailles d'érosion marines,
- Contact plage/dune,
- Etat de la plage
- Erosion éolienne frontale
- Inventaire Gravelot à collier interrompu

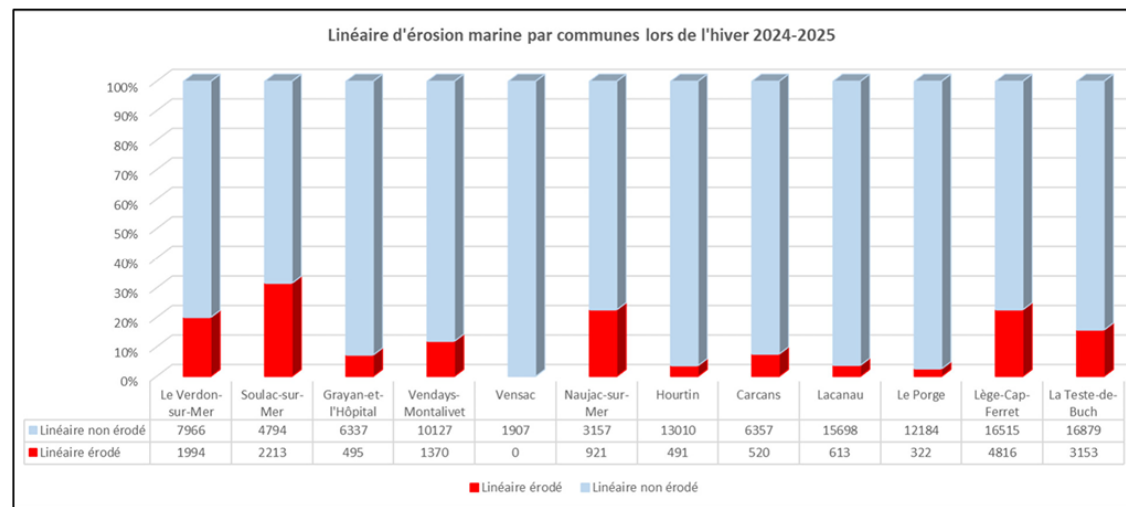


Figure 13 - Répartition des linéaires d'érosion marine par commune en Gironde 2024-2025 (ONF)

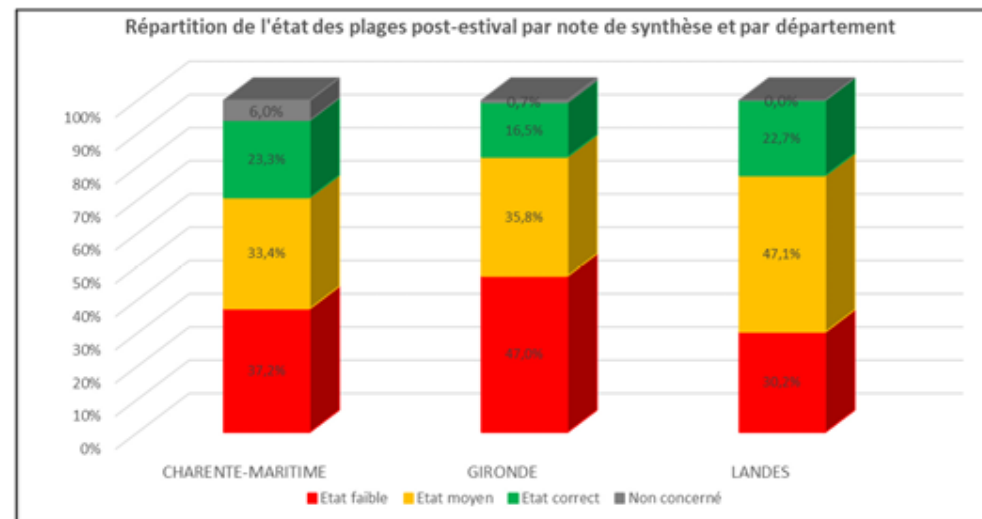


Figure 18 : Répartition par département et par note de synthèse de l'état des plages post-estival 2025

## 2. Animation et vie des sites

- **Assistance à l'évaluation d'incidence N2000**

Site N2000 concerné	Projets concernés	Précisions	Année
Dunes du littoral Girondin de la Pointe de Grave au Cap Ferret	VB Montalivet Freedide	Appui à l'évaluation de l'impact d'une manifestation nautique à Vendays-Montalivet	2020
	Création sentier du Gurp	Appui à l'aménagement d'un sentier de la FFRP	2021
	Rechargement de la plage de Vendays-Montalivet	Appui à l'évaluation de l'impact du projet de rechargement de plage à Vendays-Montalivet	2021
	Rechargement en sable Soulac-sur-Mer	Appui à l'évaluation de l'impact du programme de rechargement 2023-2032 en sables du littoral sud de Soulac-sur-Mer	2021
	GURP TT	Appui à l'évaluation de l'impact de la course de moto sur la plage et la dune bordière	2022
	Interconnexion électrique France-Espagne	Appui à l'évaluation de l'impact de l'installation d'un réseau électrique reliant la France et l'Espagne par le Golfe de Gascogne	2022
	Régularisations des ouvrages de Vendays-Montalivet	Appui à l'évaluation de l'impact du projet de régularisation des entretiens courants des ouvrages de protection littoral de Vendays-Montalivet	2022
	Rechargement en sable Carcans	Appui à l'évaluation de l'impact d'un rechargement en sable au pied du poste de secours de Carcans plage.	2023



## 2. Animation et vie des sites



# « Boisements à chênes verts des dunes du littoral girondin »





## 2. Animation et vie des sites – Boisements chênes verts

---

- **Accompagnement pour la prise en compte de Natura 2000 dans les politiques publiques**
  - ❖ Consultation par l'aménagiste du futur aménagement de la Forêt domaniale de Lacanau (2027-2046)
  - ❖ Information auprès des nouveaux techniciens forestiers de l'ONF

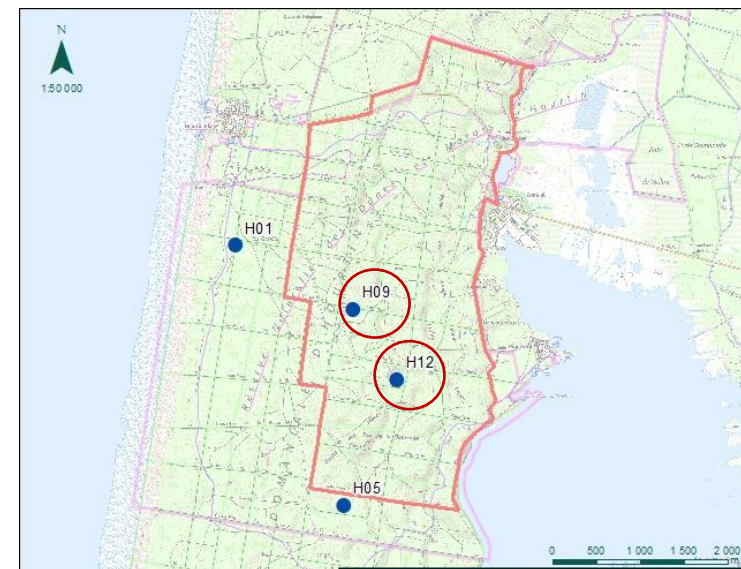


## 2. Animation et vie des sites

### • Les actions non contractuelles

- Partenariat avec la Société Nationale de la Protection de la Nature :

Restauration de deux mares menacées par le comblement et trop temporaires



Localisation des actions de restauration (SNPN) dans la RNN d'Hourtin



Restauration de la mare H12

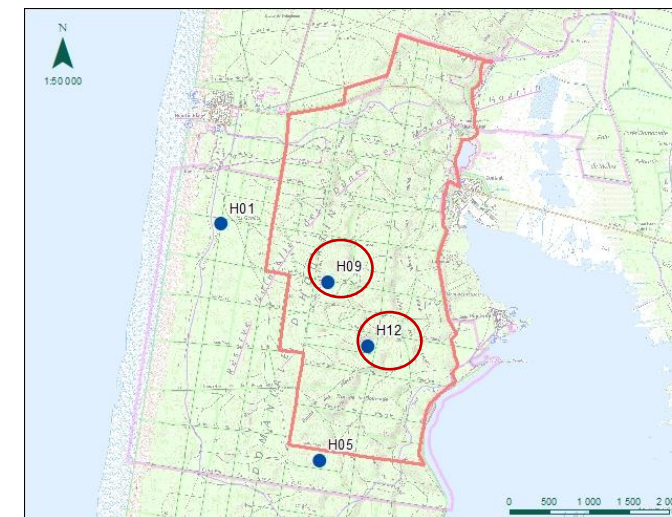


Restauration de la mare H09

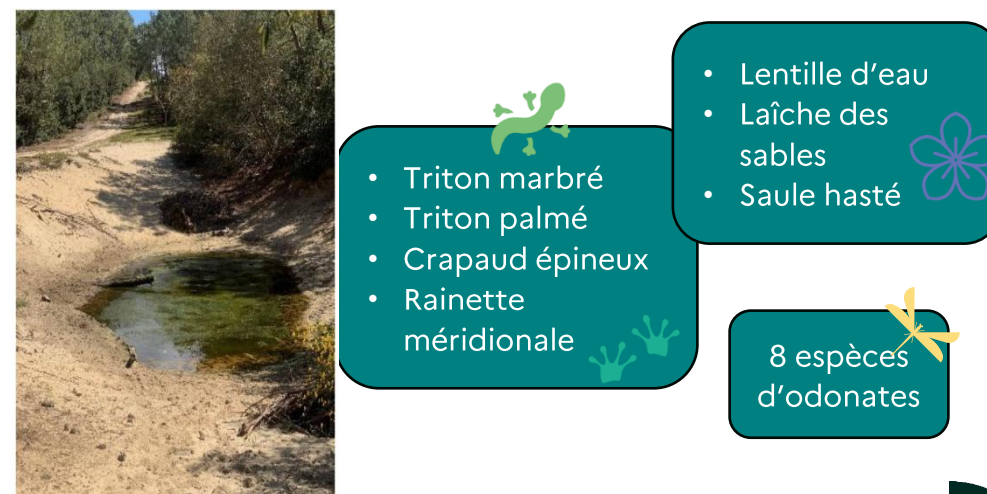
## 2. Animation et vie des sites

Partenariat avec la Société Nationale de la Protection de la Nature :

- Amélioration des connaissances et suivis



Nom du site	Type de suivi réalisé	Date(s) de suivi	Action associée
Dunes girondines et Boisements chênes vert	Amphibien, odonate et flore	De avril à juillet 2025 (SNPN)	Création et restauration de mares – SNPN (2024)



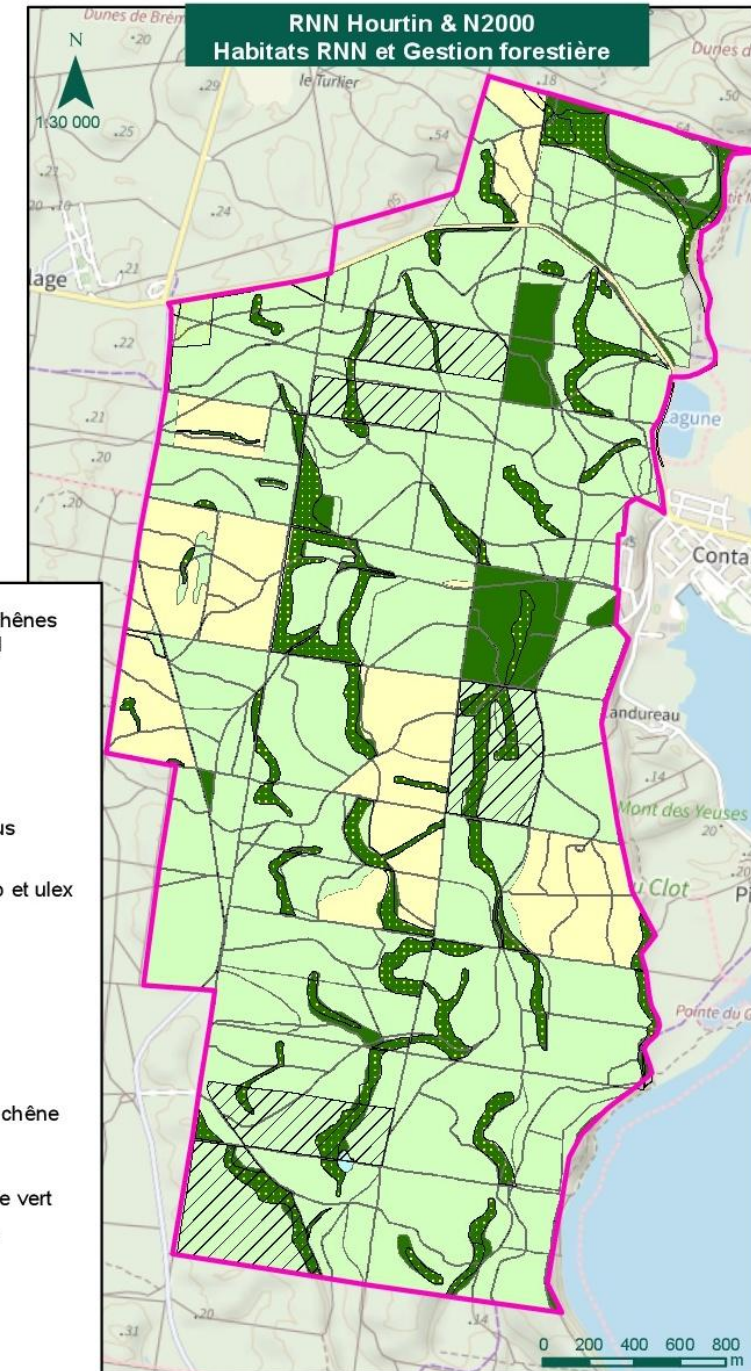
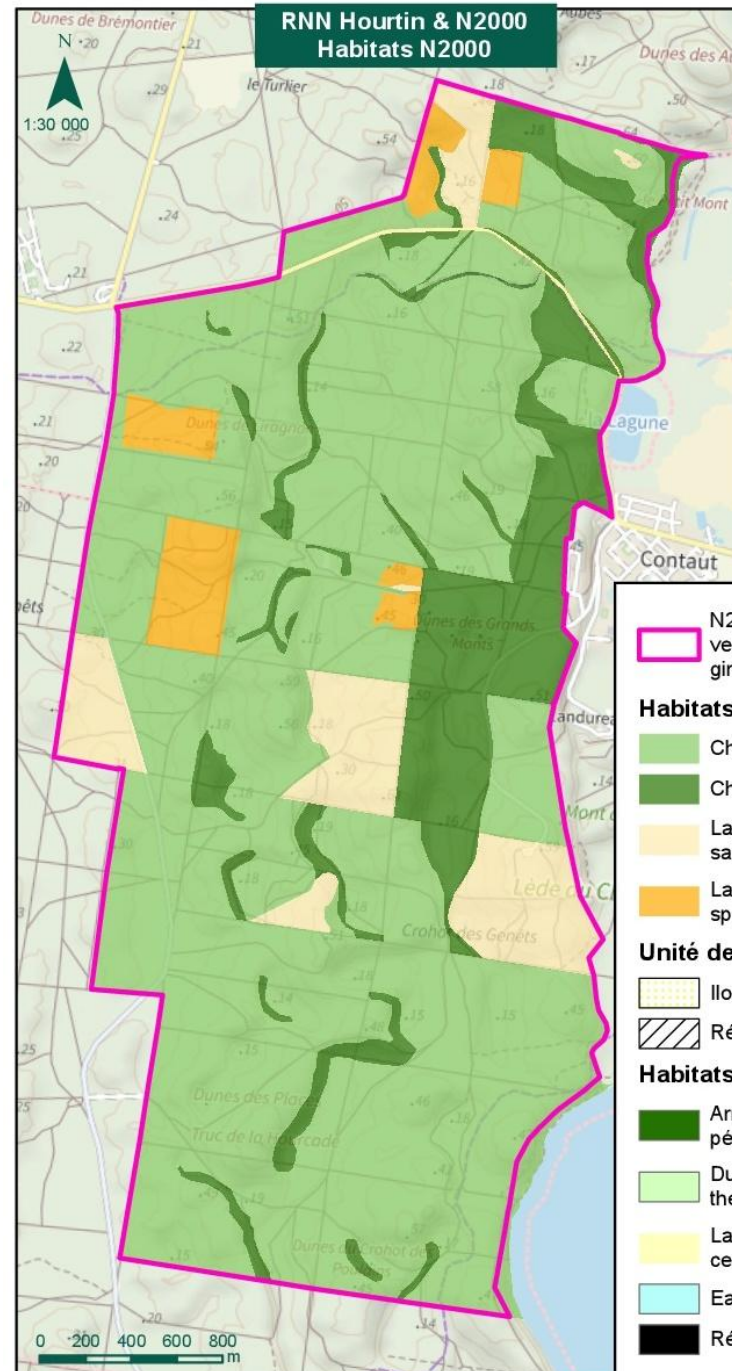
Diffusion des données de l'inventaire à venir sur *la plateforme internet de l'observatoire participatif sur les petites zones humides*: [Les Oasis du climat et de la biodiversité](#)

## 2. Animation et vie des sites

- Les actions non contractuelles

RNN HOURTIN

Gestion de Réserve Naturelle nationale des marais d'Hourtin :  
Des objectifs de gestion en adéquation avec les objectifs du DOCOB






## 2. Animation et vie des sites

Gestion de Réserve Naturelle nationale des marais  
d'Hourtin :  
Des objectifs de gestion en adéquation avec les  
objectifs du DOCOB

- **Les actions non contractuelles**

RNN HOURTIN

- Irrégularisation des peuplements (A2)  
Valorisation du chêne vert lors des exploitations (A7)
  - 6 parcelles en réserve intégrale au sein de la zone N2000 : 87 ha en libre évolution
  - Ilots de sénescences (A3) : 81 ha (notamment : chêne pédonculé)
  - 100% de régénération naturelle
- 

## 2. Animation et vie des sites

- **Les actions non contractuelles**

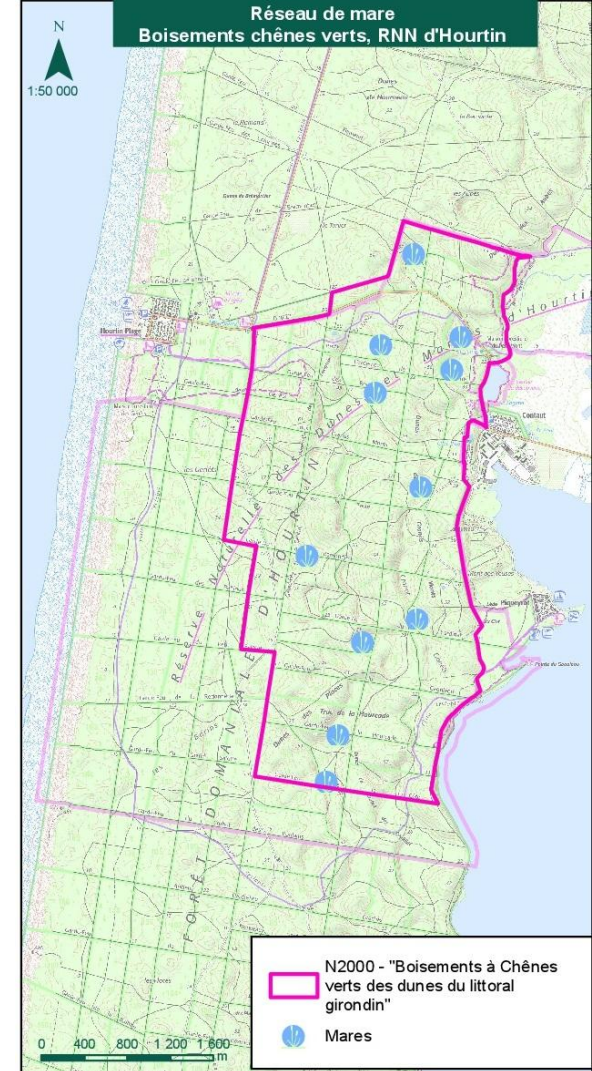
- Un réseau de mare fonctionnel :  
Entretiens réguliers (B1 & B2) : éclaircie avec élimination des ligneux, ouverture de la fange forestière, reprofilage... + Surveillance faite sur le cerisier tardif.



2022 : reprise de la mare parcelle 59 avant/après (© A.Pellé)

- Communication : « Dispositif grand public » : pédagogie, sensibilisation à l'environnement

RNN HOURTIN



*Rajouter des résultats ?*

## 2. Animation et vie des sites

- **Amélioration des connaissances et suivis**

RNN HOURTIN

Nom du site	Type de suivi réalisé	Date(s) de suivi	Action associée
Boisements à chênes verts	Reptiles	Annuel	RNN Hourtin
	Amphibien	Annuel	RNN Hourtin
	Mycologique	2023 – 2024 (CEMA)	RNN Hourtin
	Chiroptère	2020-2025	PNR Médoc

**Protocole de suivi dendrométrique** : connaissance sur l'état des boisements fait en 2012/2013 – protocole PSDRG. Est entrain d'être réactualisé => indicateur de l'état des boisements chênes verts.

A venir : INTERREG INRAE Abeille 2026-2029 sur le garde-feu central de la Réserve.


→ Suivre les populations d'abeilles sauvages selon les types d'entretiens et à différents stades.



## 2. Animation et vie des sites

- **Assistance à l'évaluation d'incidence N2000**

Site N2000 concerné	Projets concernés	Précisions	Année
Boisements à chênes verts des dunes du littoral girondin	Triathlon FrenchMan	Appui à l'évaluation de l'impact d'un triathlon de 122,32 km de parcours terrestres cumulés	2023
	Triathlon de Lacanau	Appui à l'évaluation de l'impact du parcours cycliste de 41 km d'un triathlon	2025





## 2. Animation et vie des sites



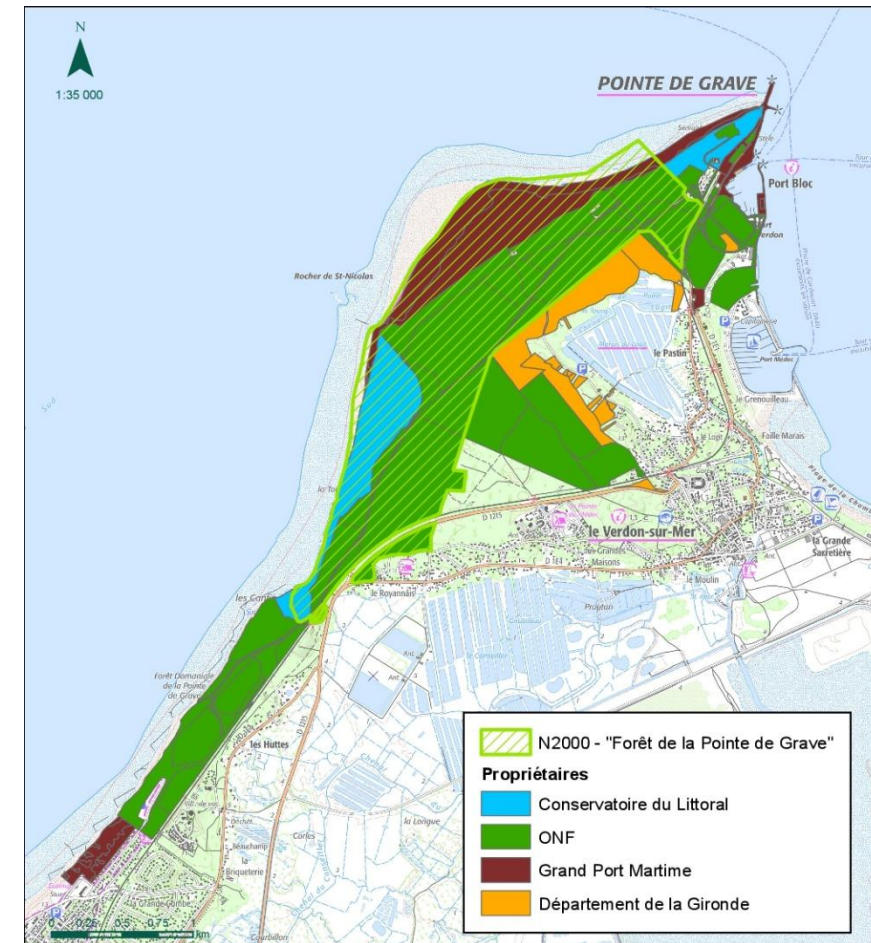
**« Forêt de la Pointe de Grave »**



## 2. Animation et vie des sites – Pointe de Grave

- **Accompagnement pour la prise en compte de Natura 2000 dans les politiques publiques**

- ❖ Accompagnement à l'écriture du futur Plan de gestion du Conservatoire du Littoral – Pointe de Grave
- ❖ Une gestion complexe de la multi-propriété du site:
  - ⇒ Cas du mécénat avorté pour la réalisation d'un plan de gestion des forêts dunaires sur le territoire du Grand Port Maritime de Bordeaux



## 2. Animation et vie des sites

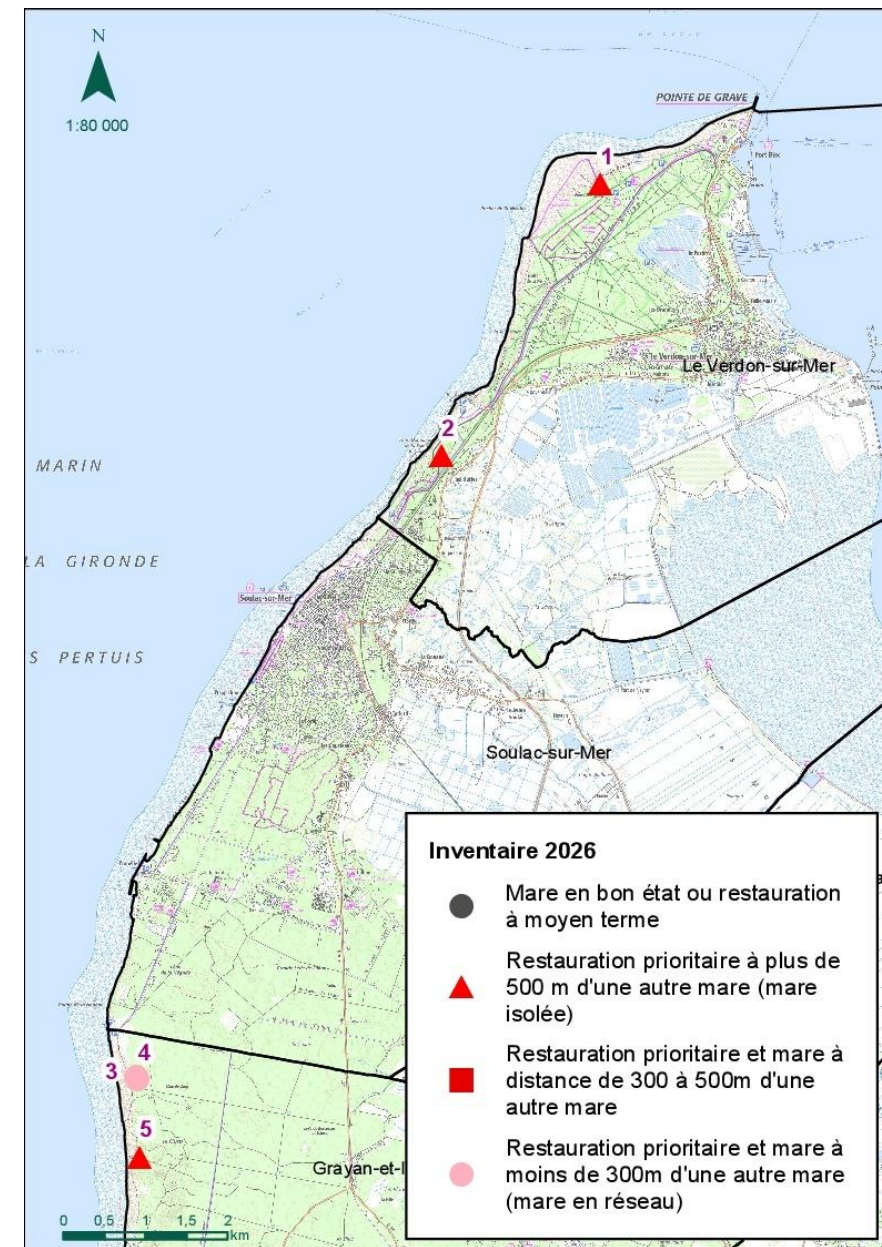
- **Les actions non contractuelles**

- **Mécénat Restauration et création de mares retro-littorales en Gironde et dans les Landes**

En projet sur le site Natura 2000 de la Forêt de la Pointe de Grave (2026-2027):

→ renforcer voire créer le réseau de mare sur la Pointe de Grave : restauration mare n°2 et créations en FD.

(En addition d'un **potentiel contrat** création de mare sur la propriété du GPMB.)



## 2. Animation et vie des sites



- **Les actions non contractuelles**

- **Programme LIFE sur les abeilles sauvages du PNR Médoc (septembre 2021 à mai 2026) :**



Améliorer les connaissances pour mieux préserver les abeilles sauvages

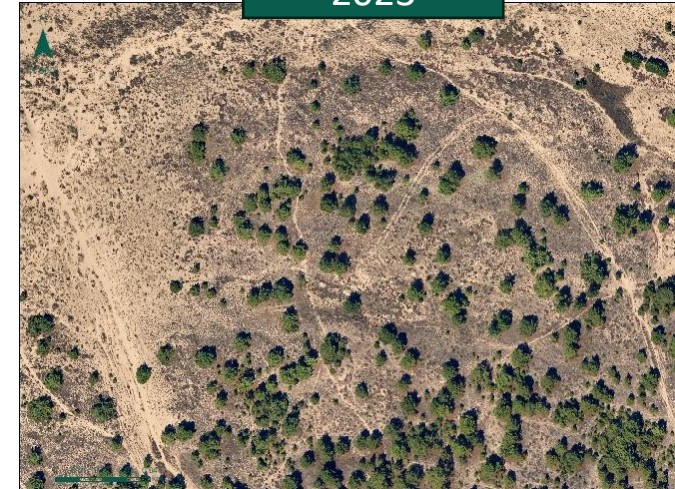
Protocole de suivi des cortèges d'abeilles sauvages ⇒ inventaire annuel (protocole coupelle colorée)



Recréer un maillage dense d'habitats favorables

Travaux de restauration d'habitats : restauration de dune grise avec création d'une mare sur le banc Saint-Nicolas => site de nidification ou d'alimentation ?

2023



2024





## 2. Animation et vie des sites

### • Les actions non contractuelles

#### ❖ Participation réunion de lancement : Appels à projets Natura 2000 DREAL – Région - LPO

Projet « Conservation du Gravelot à collier interrompu en Gironde »

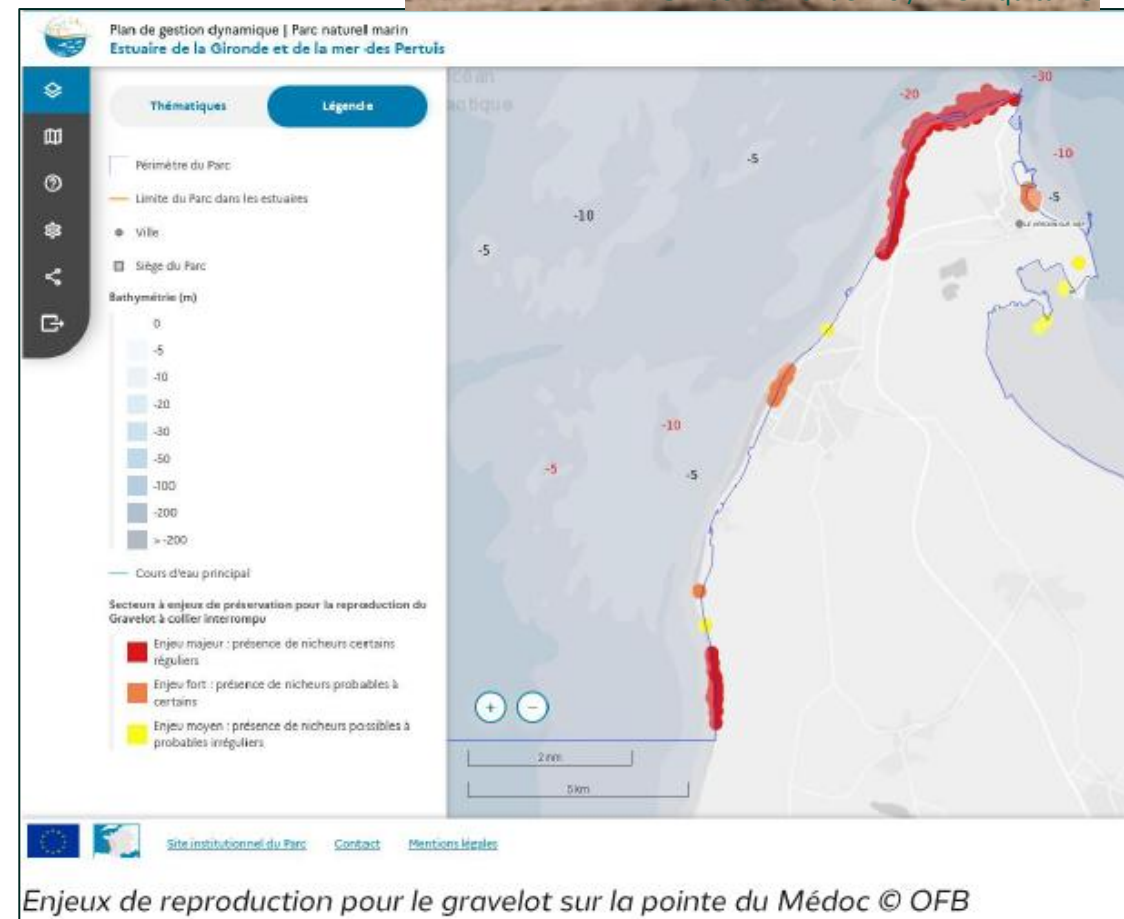
Forêt de la Pointe de Grave : enjeu majeur de préservation pour la reproduction du GCI (présence de nicheurs réguliers)

Participation ponctuelle à venir de l'animatrice dans les suivis.

+Réalisation d'un panneau commun.



©Nicolas Mokuenko / LPO Aquitaine





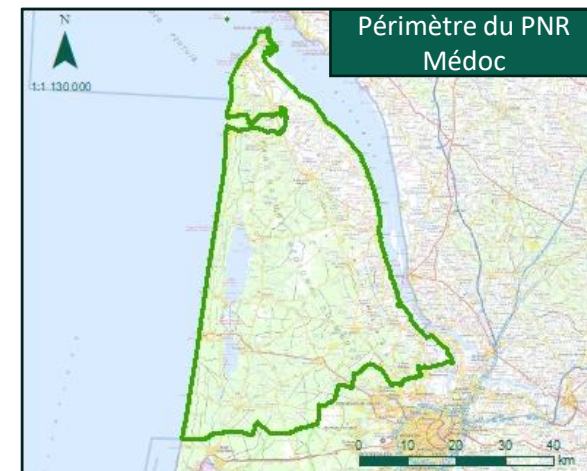
	Nombre d'observation
<b>Nidification certaine</b>	<b>37</b>
10 - Adulte détournant attention	1
12 - Jeunes fraîchement envolés ou poussins	30
13 - Adulte sur site de nid ou en train de couvrir	5
16 - Nid avec jeune(s)	1
<b>Nidification possible</b>	<b>85</b>
1 - Espèce observée en saison reproduction dans habitat favorable nidification	84
2 - Male chanteur en saison repro	1
<b>Nidification probable</b>	<b>44</b>
3 - Couple observé dans habitat favorable en saison reproduction	35
5 - Parades nuptiales / accouplement / échange de nourriture	1
6 - Fréquentation site nid potentiel	5
7 - Signes/cris inquiétude individu adulte	3
<b>Total général</b>	<b>166</b>

Figure 2 : Répartition des relevés de Gravelot à Collier Interrompu par type d'observation en 2025



## 2. Animation et vie des sites

- Amélioration des connaissances et suivis



Nom du site	Type de suivi réalisé	Date(s) de suivi	Action associée
Forêt de la Pointe de Grave	Chiroptère	2020-2025	Etude du PNR Médoc

- Grand rhinolophe
- Murin de Bechstein
- Minioptère de Schreibers
  
- Petit rhinolophe
- Murin à oreilles échancrées
- Barbastelle d'Europe

Nécessité de mettre en place des actions aux niveaux des bunkers avec les plus forts enjeux

→ Potentiel **contrat N2000** pour 2027 (E2 du DOCOB : prio 1) ou mécénat

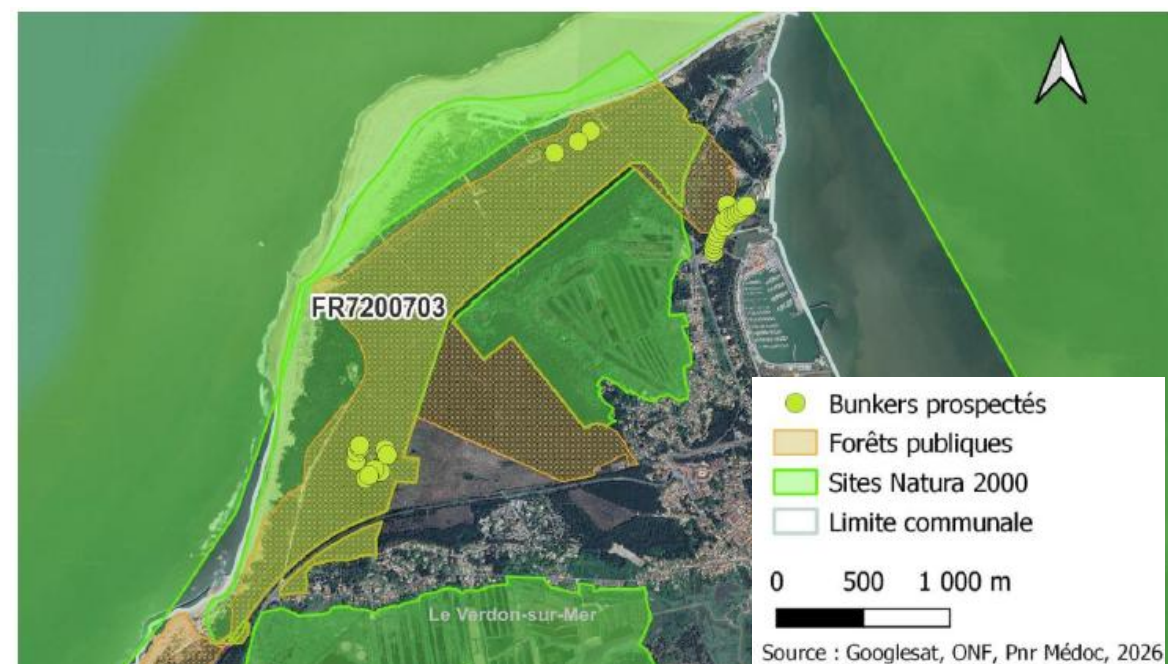


Figure 1 : carte des bunkers de la Pointe Médoc



## 2. Animation et vie des sites

- **BILAN des jours (Année 1)**

	Prévu	Réalisé
TOTAL - Animation	2,25	1,25
TOTAL – Accompagnement technique	4,5	2,5
TOTAL – Suivi des sites et des DOCOBs	1,25	1
TOTAL – Assistance administrative	2	2
<b>Total</b>	<b>10</b>	<b>6,8</b>

À ajouter :  
- Rédaction bilan annuel  
- CR du COPIL

- Programme d'animation réalisé à **68%**
- Fin de la période d'animation au **03/04/2026**





# PERSPECTIVES

---

- **Animation**

- Bilan annuel du marché d'animation
- Animation 2026-2027

- **Création et mise en place de support physique de communication**

Création et installation d'un panneau sur le site des Boisements à Chênes vert

- **Projets de contrats Natura 2000**

- Création des mares sur le site de la Pointe de Grave (zones repérées au GPM)
- Avec le PNR Médoc : actions liées à la préservation des Chiroptères Pointe de Grave (ou Mécénat)

- **Renouvellement des Chartes Natura 2000**

- Renouveler l'engagement de l'ONF sur les deux sites : 940 ha
- Relancer la négociation de la signature pour le Conservatoire du Littoral : 220 ha et le Département de la Gironde : 136 ha

- **Divers**

- Contact avec la RNN de Cousseau pour habitats prioritaires des Boisements
- Restauration/création de mares et création de gîtes à reptiles : mécnat mares
- Participation à l'appel à projet sur le Gravelot à collier interrompu mené par la LPO sur le site de la Pointe de de Grave.
- Webinaires AMI et visite de terrain aux Pays Bas en septembre
- Accompagnement/sensibilisation potentiel des nouveaux élus suite aux élections municipales





**Office National des Forêts**

Merci pour votre attention.