

Compléments aux évaluations de peuplements d'Euphorbe péplis

Nous avons établi une première synthèse en 2004, une seconde en 2008. Ce rapport vient compléter la connaissance de l'aire de répartition de l'espèce, et pourra également servir d'appui à une éventuelle justification de l'extension des périmètres Natura 2000.

Références

Granereau G., 2004. *Evaluation des populations de Euphorbia peplis à Tarnos, 11 p.*

Granereau G., 2004. *Complément à notre rapport « évaluation des populations de Euphorbia peplis à Tarnos » d'août 2004, 5 p.*

Granereau G., 2008. *Evaluation de peuplements végétaux remarquables sur les communes de Tarnos et Ondres, 8 p. + 3 pl.*

Ces documents font ressortir une estimation des peuplements, et déterminent la limite nord de l'aire de répartition de l'espèce, au moins pour les Landes.

Nouvelles données de 2011

Dans le cadre d'une étude environnementale « Plan Plage », nous avons pu noter la présence de quelques pieds d'Euphorbe péplis sur la commune de Labenne. Ainsi que nous avons pu le signaler dans les rapports précédents, le développement de cette espèce est aléatoire, du fait de l'érosion marine, du nettoyage des plages, du piétinement, et des conditions météorologiques.

Données chiffrées

En référence à la carte suivante, nous avons pu observer une quarantaine de pieds, conformément au tableau suivant :

| N° | nombre pieds | Remarques | Coord GPS WGS84 |
|-----------|---------------------|---|--------------------------|
| 1 | 3 | | N4335.73405 W00128.52475 |
| 2 | 13 | Sur environ 10 m | N4335.71447 W00128.53509 |
| 3 | 4 | Dans le <i>Cakiletea</i> assez développé, sur une centaine de m au N du blockhaus | N4335.37844 W00128.76234 |
| 4 | 3 | Au N immédiat du blockhaus | N4335.33614 W00128.80542 |
| 5 | 0 | Limite N des prospections en 2008 | N4335.32611 W00128.81358 |
| 6 | 4 | En bordure W d'une banquette, noté en 2008 | N4335.29190 W00128.82481 |
| 7 | 10 | Au pied d'une petite falaise d'érosion marine. | N4335.21678 W00128.87389 |
| 8 | 1 | Noté en 2008 | N4334.94221 W00129.05867 |
| 9 | 2 | Noté en 2008 | N4334.65422 W00129.26503 |

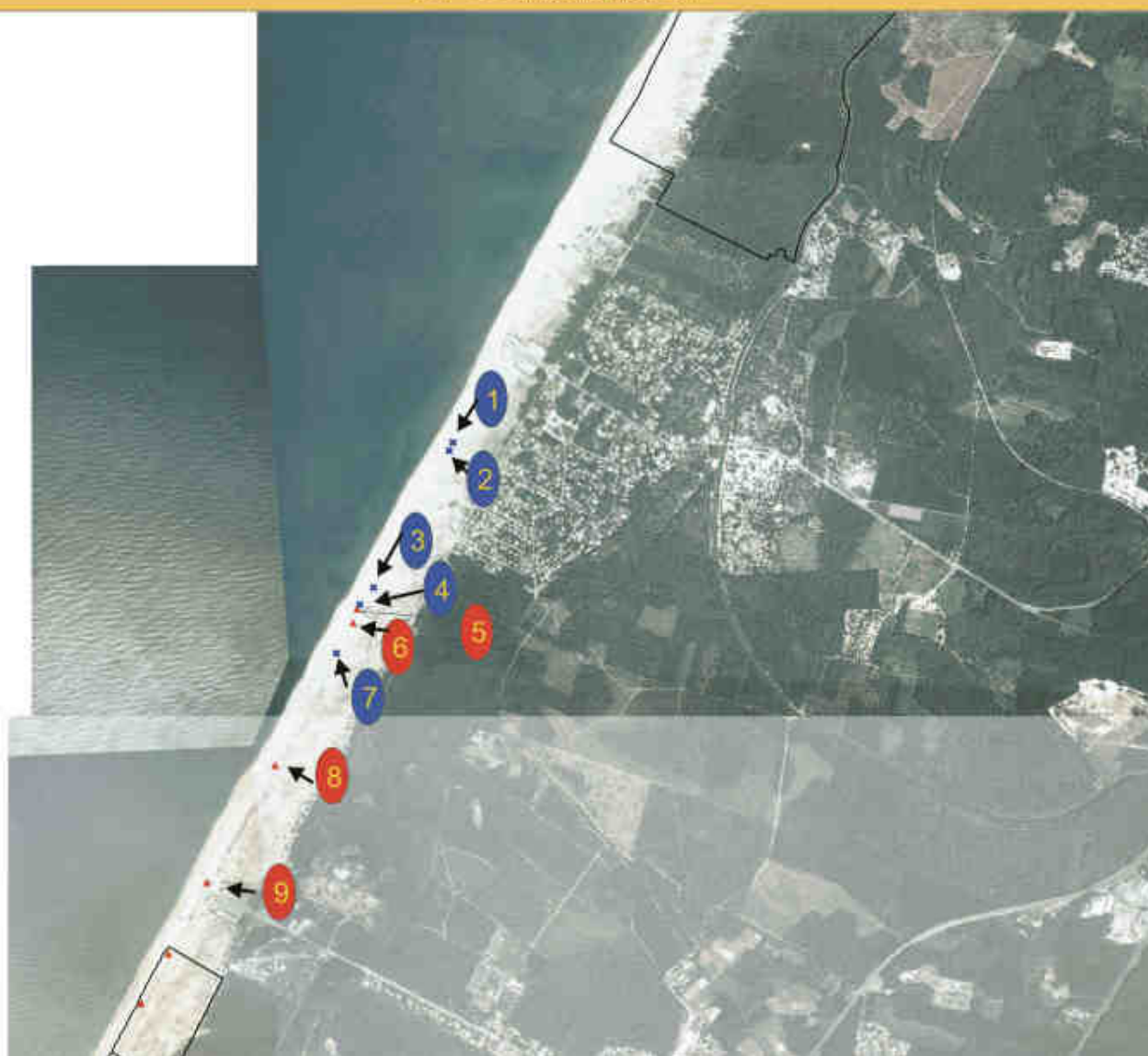
Soit au total une quarantaine de pieds observés, pour la majeure partie sur le territoire communal de Labenne.

Cartographie

Repérage des stations d'Euphorbe péplis Planche 4 - Labenne




(le périmètre des sites Natura 2000 est matérialisé par la ligne noire)
en bleu : prospections 2011 ; en rouge : prospections 2008

échelle : 1/30'000* - SIG FGIS, assemblage Corel Designer
Fond IGN 2002
ONF - G. Granereau, août 2011



Localisation des populations observées, entre les sites Natura 2000 au nord (Capbreton/Labenne) et au sud (Tarnos/Ondres), matérialisés par une trait noir.

Planche photographique

| | |
|--|---|
|  |  |
| <p><i>Un beau pied d'Euphorbe péplis, qui permet de noter la granulométrie des sables.</i></p> | <p><i>Petite falaise d'érosion marine, au pied de laquelle nous avons observé quelques pieds probablement issus de graines de la banque de semence de la banquette.</i></p> |
|  |  |
| <p><i>Présence étonnante du Cakiletea, avec quelques pieds d'E. pepilis. Nous avons expliqué dans notre expertise Plan Plage que la déflation a permis un certain recul du pied de dune, limitant ainsi les effets de l'érosion marine (pas de falaise).</i></p> | <p><i>Banquette où nous avons observé quelques pieds en 2008.</i></p> |

Synthèse

Ces observations confirment ce que nous avons pressenti dans les rapports précédents, à savoir :

- le développement des populations d'Euphorbe péplis est conditionné par un certain nombre de facteurs, et notamment l'érosion marine, l'action anthropique, la météo.
- il est possible que des populations soient présentes plus au nord, ce qui est en partie confirmé par une observation qui aurait été effectuée à Moliets, près de l'embouchure du courant d'Huchet (nous ne disposons pas de communication à ce sujet).
- les populations sont également conditionnées par la banque de semences, qui doit être conséquente, et par la capacité germinative des graines dans le temps.



- la présence d'*Euphorbia polygonifolia*, petite Euphorbe prostrée américaine, est assez constante lors d'observations d'*E. peplis*.

Autres remarques et conclusion

Lors d'une tournée en 2010, nous avons complété les observations à Tarnos entre la butte de tir et l'Adour. Si les populations étaient peu importantes au sud de la butte, des pieds étaient présents près du restaurant de la digue, dans une cour abritée ; ils offraient un beau développement.

Les conditions de conservation de cette espèce peuvent être résumées ainsi :

- en-dehors des secteurs d'érosion marine :

- * veiller à ce que le nettoyage mécanique (notamment dans les zones de plages) ne soit pas effectué trop près de la végétation (5 m minimum),
- * des clôtures peuvent être utiles pour limiter le piétinement,
- * en cas de trop forte progression de la banquette à Agropyron, y effectuer des prélèvements de Chiendent afin de limiter la concurrence et d'ouvrir la banque de semences.

- dans les secteurs d'érosion marine :

- * là où des pieds sont observés, prélever des sables à proximité pour vérifier la présence de graines (avant leur disparition),
- * en cas de reconstitution de banquette après érosion marine forte, mettre en place un suivi fin des éventuelles populations susceptibles d'apparaître.

Ces quelques observations sont faites pour appuyer la nécessité d'engager des suivis passant par une vérification annuelle des populations ; sans réaliser d'étude demandant du temps, il semble possible d'effectuer des évaluations donnant des indications sur la dynamique des populations d'Euphorbe péplis.

Gilles Granereau,

Chargé de mission Natura 2000
Réseau Habitats/Flore de l'ONF
août 2011

1237 chemin d'Aymont,
40350 Pouillon
05 58 98 27 82
06 13 81 60 36
gilles.granereau@onf.fr